

# Indicateur du Marché du Transport (Transport Market Monitor)

Les prix du transport restent élevés à cause de la faible capacité

Édition : 25 (Novembre 2015)



## Distribution et restriction de publication de l'Indicateur du Marché du Transport

La réception du présent document équivaut à l'accord et l'acceptation des conditions suivantes.

Capgemini Consulting et TRANSPOREON possèdent les droits d'auteur du présent document et de l'ensemble des informations qu'il contient. Celui-ci décrit des connaissances, méthodologies et concepts obtenus au prix d'un travail considérable de recherche et de développement par Capgemini Consulting et TRANSPOREON.

La reproduction ou transmission de graphiques isolés ou parties spécifiques de la publication est autorisée. Une autorisation écrite préalable de Capgemini Consulting et de TRANSPOREON est obligatoire pour une publication de l'ensemble du rapport ou une copie du rapport par des moyens d'impression, électronique ou par d'autres moyens, quelle que soit leur étendue. Ce dernier point ne s'applique pas aux copies effectuées ou transmises en internes par le client afin d'évaluer les informations contenues.

Personne d'autre que les souscripteurs de l'Indicateur du Marché du Transport ne peut déclarer avoir connaissance des informations contenues ici.

© Capgemini Consulting/TRANSPOREON 2015

## Sommaire

Ce rapport est la vingt-cinquième édition de l'Indicateur du Marché du Transport. Elle souligne les évolutions du taux de transport routier en Europe et inclut les chiffres relatifs au troisième trimestre 2015.

- L'indice des prix a diminué de 4,1 % au T3 2015 pour atteindre 100.6.
- Au T3 2015, l'indice diesel a diminué de 5,4 % pour atteindre un indice de 85.8. Ceci est la plus faible valeur de cet indice de ces six dernières années.
- Malgré le faible indice diesel, l'indice de prix se maintient à un niveau élevé. Ceci est dû faible indice de capacité.
- Ce dernier a augmenté et se trouve à un niveau de 77.5 (+14,4 %). Toutefois, l'indice de capacité au T3 2015 était inférieur de 10,5 % à celui du T3 2014 (indice 86.6).
- Par rapport au niveau de l'indice de l'année précédente (indice 99.4), au T3 2014, nous pouvons constater que l'indice de prix est supérieur de 1,2 %.

Telles sont les conclusions de l'Indicateur du Marché du Transport, une publication trimestrielle proposée par TRANSPOREON et Capgemini Consulting, dont l'objectif est de suivre la dynamique du marché du transport

*Ce rapport est la vingt-cinquième édition de l'Indicateur du Marché du Transport. Chaque trimestre, une nouvelle édition dressera le bilan de l'évolution des trois derniers mois et abordera des thèmes complémentaires sur le transport.*

*Tous les indices de ce rapport sont basés sur la plate-forme logistique TRANSPOREON qui gère un volume annuel de transport (différents types de camions, généralement des chargements complets et partiels) de plus de 2 milliards d'euros, dans l'ensemble des pays européens. Les informations sont exportées anonymement de la plate-forme puis regroupées et analysées par Capgemini Consulting.*

*Les chiffres de l'Indicateur du Marché du Transport remontent à janvier 2008, qui est le premier point de mesure présent dans les chiffres de l'indice. Pour tous les indices, les chiffres moyens de la période de janvier 2008 à juin 2008 ont servi de base de comparaison (indice 100).*

## Le prix du transport reste élevé

Cette section de l'Indicateur du Marché du Transport décrit l'évolution trimestrielle des indices de prix et de capacité depuis le début des mesures en 2008 jusqu'au troisième trimestre 2015.

L'indice de prix (voir le graphique 1) a baissé de 4,1 % au T3 2015 (indice 100.6) par rapport à l'indice de prix du T2 2015 (104.9). Malgré la différence avec le trimestre précédent, l'indice de prix est resté élevé. Par rapport au niveau de l'indice de l'année précédente, au T3 2014, nous pouvons voir que l'indice de prix est plus élevé de 1,2 %.

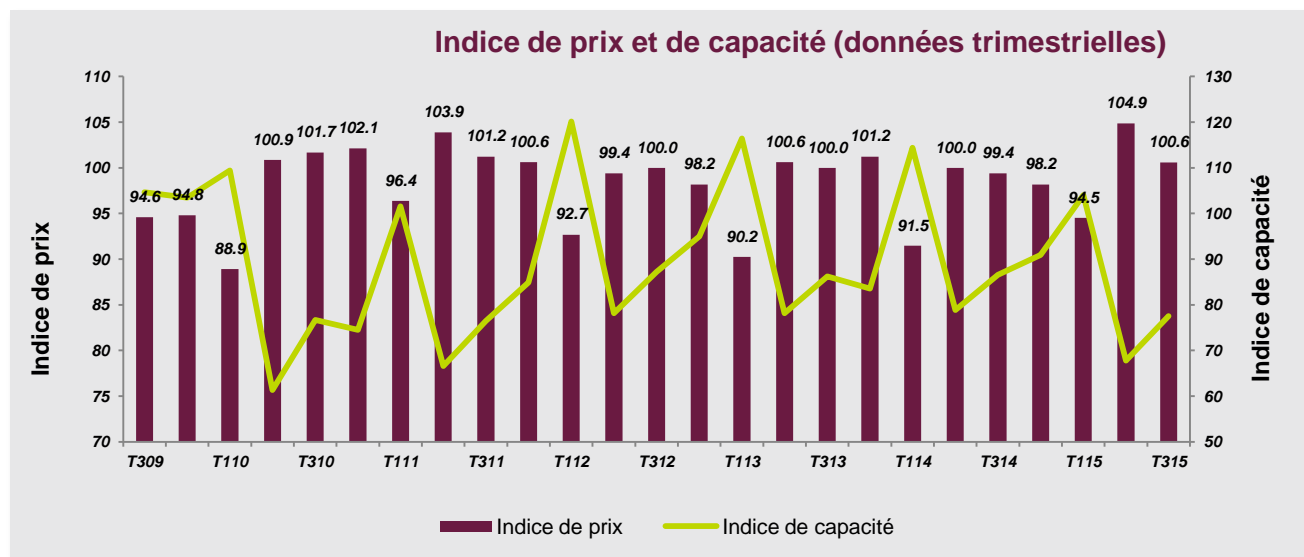
Au T3 2015, l'indice de capacité a augmenté et se trouve à un niveau de 77.5 (+14,4%). Malgré cette augmentation, l'indice de capacité reste bas. L'indice de capacité au T3 2015 était inférieur de 10,5% à celui du T3 2014 (indice 86.6). De plus,

*L'indice de prix est calculé en comparant le prix moyen au kilomètre dans le temps.*

*L'indice de capacité est un indicateur de la « capacité disponible », à savoir le rapport entre demande et capacité absolues. L'indice de capacité est calculé en comparant le nombre moyen de réponses aux ordres de transport dans le temps.*

depuis le T3 2011, nous n'avons enregistré

Graphique 1 : prix de transport et indice de capacité, trimestriel (T3 2009 – T3 2015)

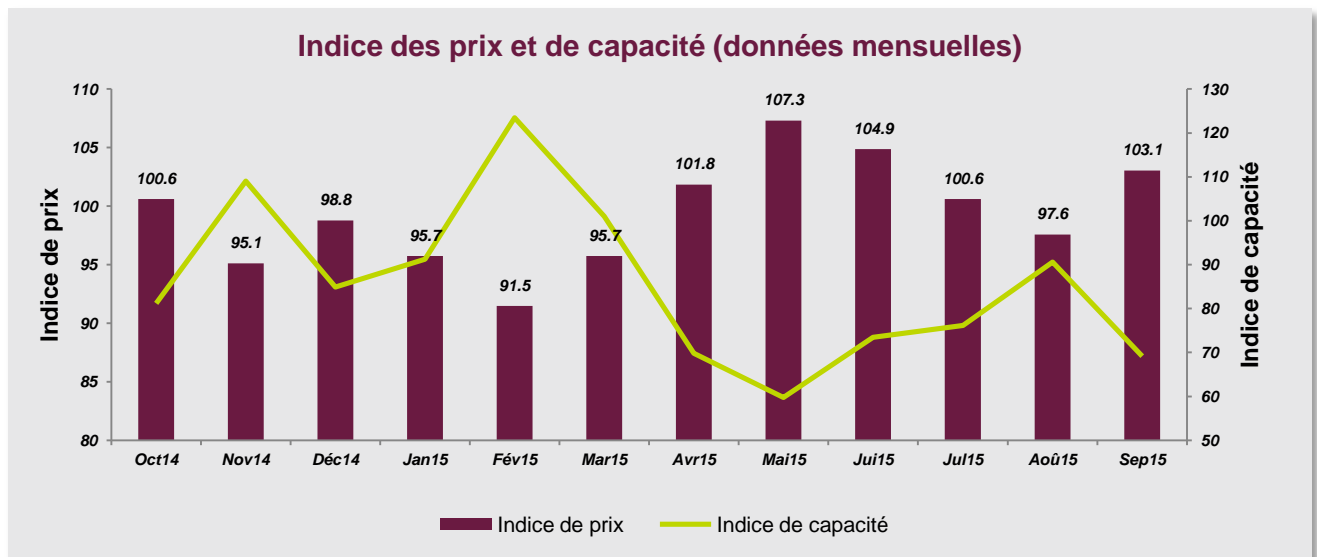


Pour les indices de prix et de capacité, les chiffres moyens de la période de janvier 2008 à juin 2008 ont servi de base de comparaison (indice 100). Le graphique 1 montre les indices des 25 derniers trimestres.

## L'indice de capacité connaît une forte chute après une période de croissance

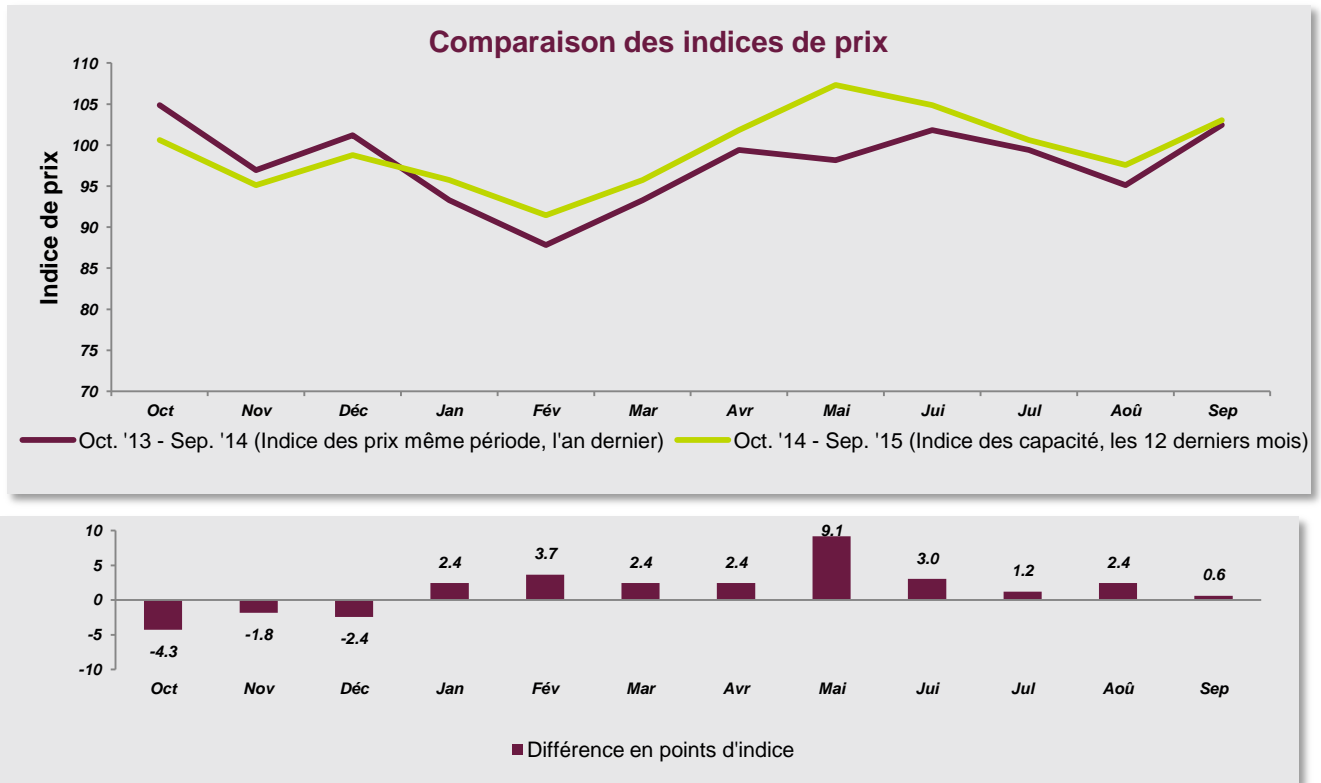
Cette section de l'Indicateur du Marché du Transport présente l'évolution mensuelle du prix et de la capacité au cours des 12 derniers mois. En juillet (+3,7%) et en août (+18,9%), l'indice de capacité a continué de croître. Ceci a entraîné une baisse de l'indice de prix. Toutefois, suite à une forte baisse de la capacité en septembre (-23,7 %), l'indice de prix est reparti à la hausse.

Graphique 2 : prix de transport et indice de capacité, mensuel (Oct 2014 – Sept 2015)



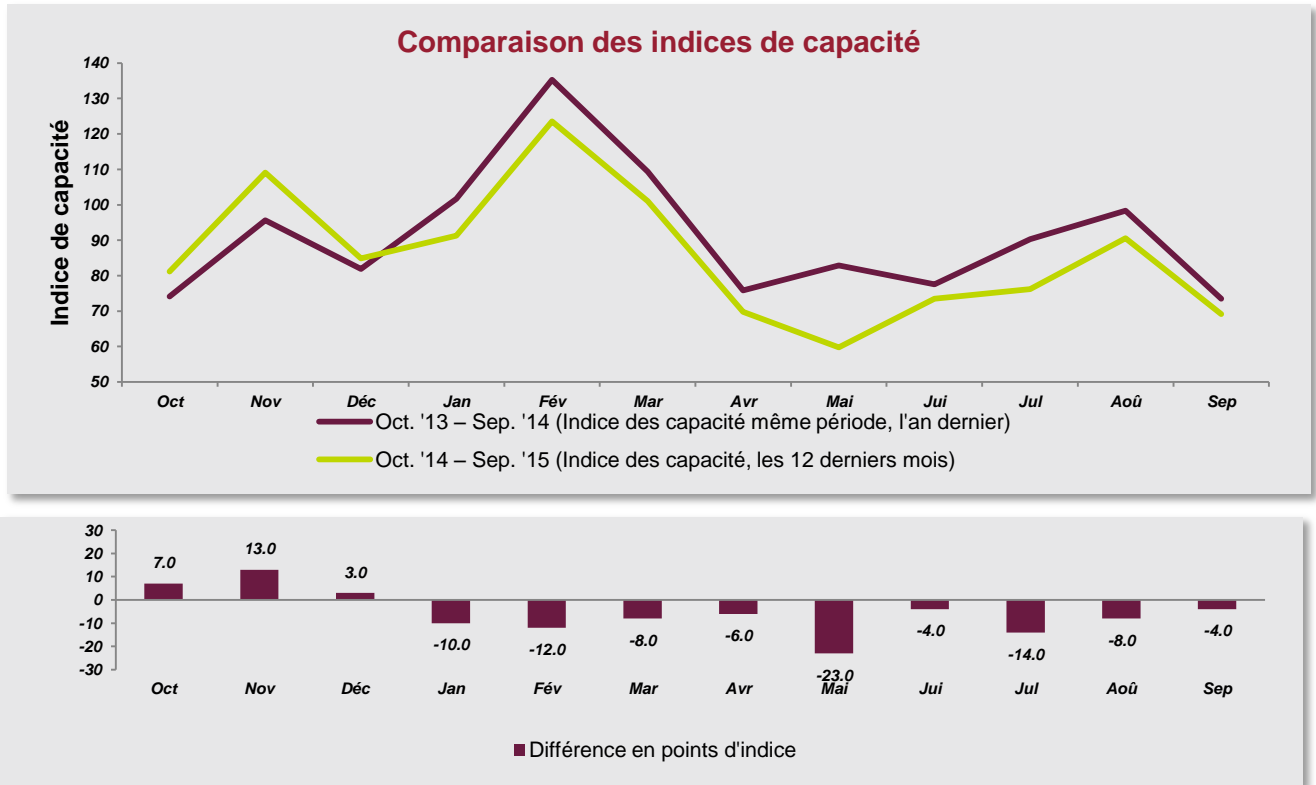
Le graphique 3 compare l'évolution mensuelle de l'indice de prix, tout au long des 12 derniers mois, avec la même période, un an auparavant. Comme pendant les deux premiers trimestres de 2015, les prix du T3 restent plus élevés que ceux de l'année dernière. Toutefois, l'écart a diminué en septembre.

Graphique 3 : comparaison de l'indice du prix du transport, mensuel (Oct 2013 – Sept 2015)



Le graphique 4 compare l'évolution mensuelle de l'indice de capacité au cours des 12 derniers mois, par rapport à la même période, l'année précédente. La comparaison des indices de capacité montre que la capacité a été plus faible en 2015 qu'en 2014. Toutefois, au T3 2015, l'indice de capacité a suivi la tendance de 2014, avec un déclin prononcé de l'indice de capacité au mois de septembre.

Graphique 4 : comparaison des indices de capacité de transport, mensuel (Oct 2013 – Sept 2015)



## L'approche sectorielle

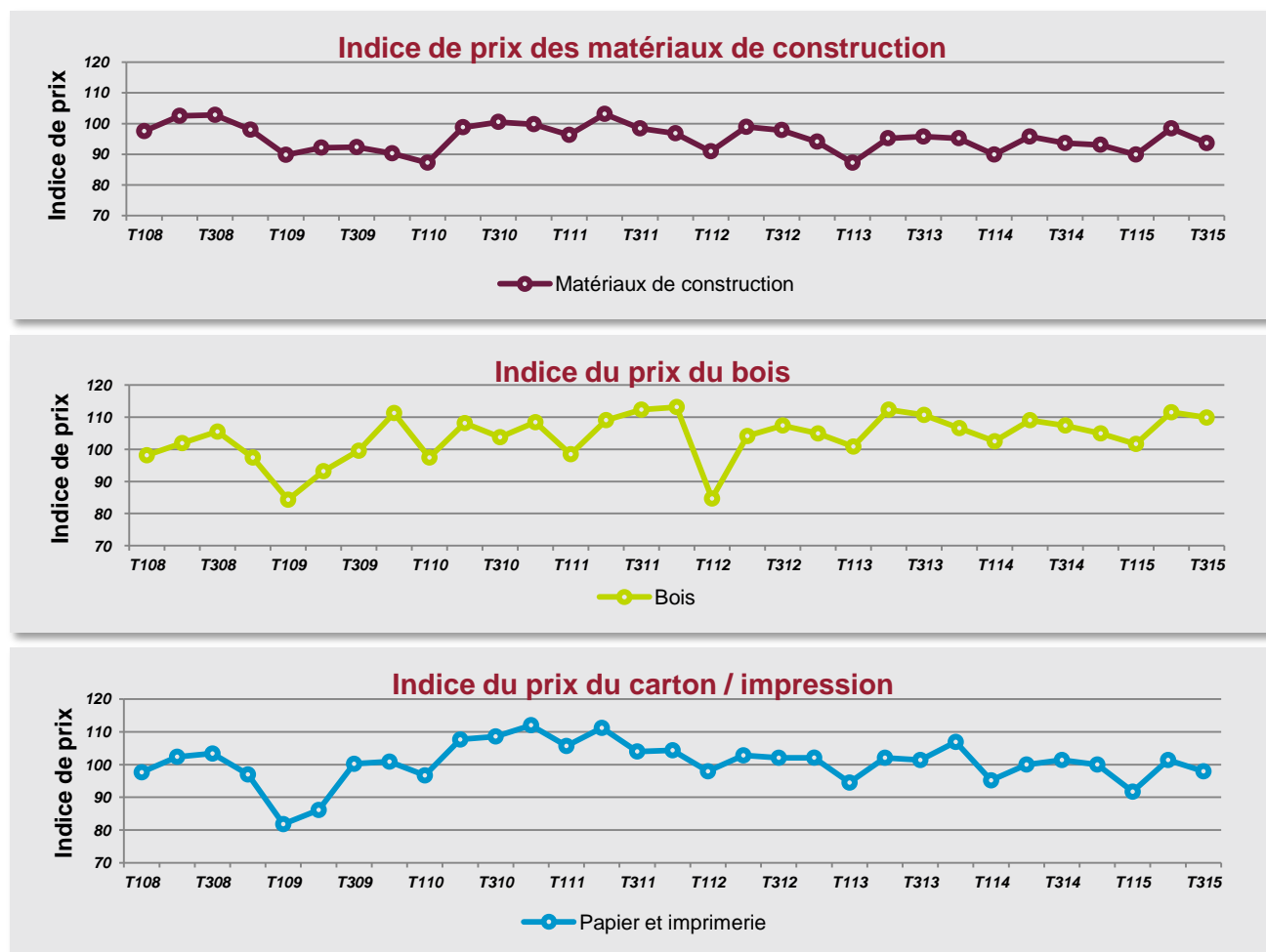
Si les conditions économiques générales s'appliquent à la plupart des secteurs d'activité, les tendances peuvent s'avérer plus fortes ou plus faibles si l'on considère les secteurs individuellement. L'analyse de l'indice de prix par secteur d'activité met en relief ces différences. Le graphique 5 en fournit une illustration.

Au T3 2015, les trois secteurs ont tous connu une diminution de leur indice de prix respectif, ce qui correspond à la tendance que nous avons pu observer lors des précédentes années. La plus forte variation a été celle de l'indice de prix du transport des matériaux de construction, avec une diminution de 4,9%. L'indice de prix de l'industrie du carton et de l'impression a baissé de 3,4% alors que l'indice de prix du bois a reculé de 1,5%.

*La plate-forme TRANSPOREON gère le transport de la quasi-totalité des secteurs d'activité. Pour cette édition de l'Indicateur du Marché du Transport, plusieurs types de secteurs d'activité ont été analysés.*

*Chaque courbe du graphique 5 indique comment le prix a évolué pour le secteur d'activité indiqué. Ce prix est indexé par rapport à la valeur de base du secteur (1er semestre 2008)*

Graphique 5 : indice du prix de transport de différents secteurs (T1 2008 – T3 2015)

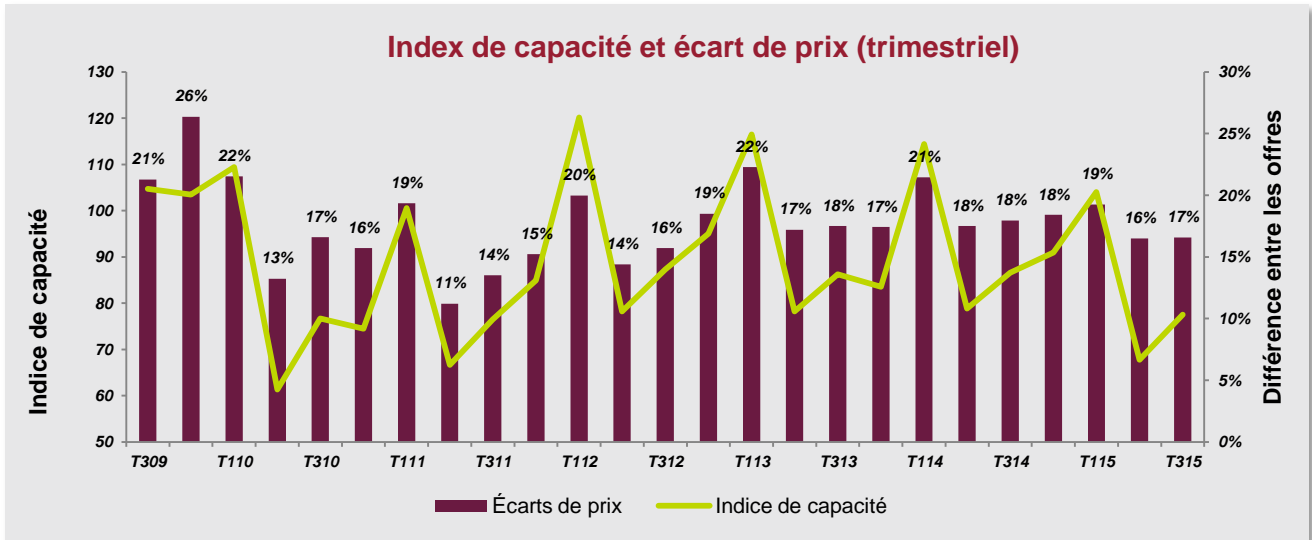




## L'écart de prix reste stable

Cette section décrit la dynamique du transport en analysant l'écart de prix entre l'offre tarifaire la plus haute et la plus basse pour chaque ordre de transport. Le graphique 6 illustre l'écart de prix entre les offres et l'évolution de l'indice de capacité. Cet écart montre une faible augmentation de 16,5 % au T2 à 16,6 % au T3.

Graphique 6 : indice de capacité de transport et écarts de prix (T3 2009 – T3 2015)



L'écart de prix est une moyenne. En règle générale, les écarts de prix augmentent en fonction de la distance parcourue (voir IMT, édition 1). La graphique 6 montre les indices des 25 derniers trimestres.

## L'indice diesel chute au niveau le plus bas de ces six dernières années

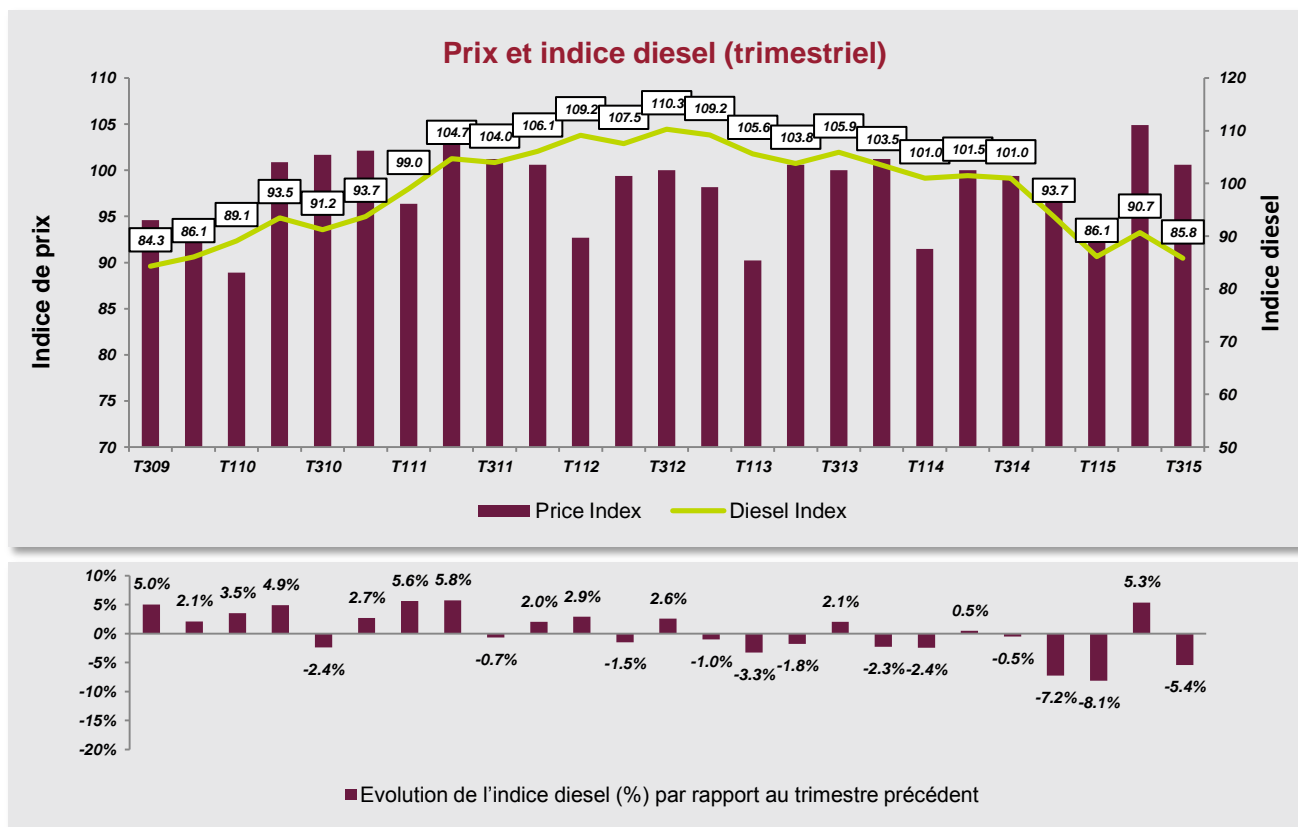
Cette section compare l'indice de prix avec l'indice diesel (cf. graphique 7). En principe, il existe une corrélation positive entre l'indice diesel et l'indice de prix, indiquant clairement l'impact du prix du diesel sur le coût du transport, puis sur les prix.

Au T3 2015, l'indice diesel a diminué à un niveau de 85.8 (-5.4%), son niveau le plus bas depuis le T3 2009. L'indice de prix a également baissé avec un indice de 100.6 (-4,1%).

*Pour l'indice diesel, les chiffres moyens de janvier 2008 à juin 2008 ont servi de base de comparaison (indice 100) comme pour les autres indices utilisés dans ce rapport.*

*Le calcul de l'indice diesel est basé sur les prix du diesel en Allemagne figurant sur le site [www.aral.de](http://www.aral.de). Nous considérons que l'évolution de l'indice, basée sur les chiffres ci-dessus, est représentative de la situation dans l'ensemble de l'Europe, aux fins du présent rapport.*

Graphique 7 : indice du prix du transport et indice diesel (T3 2009 – T3 2015)



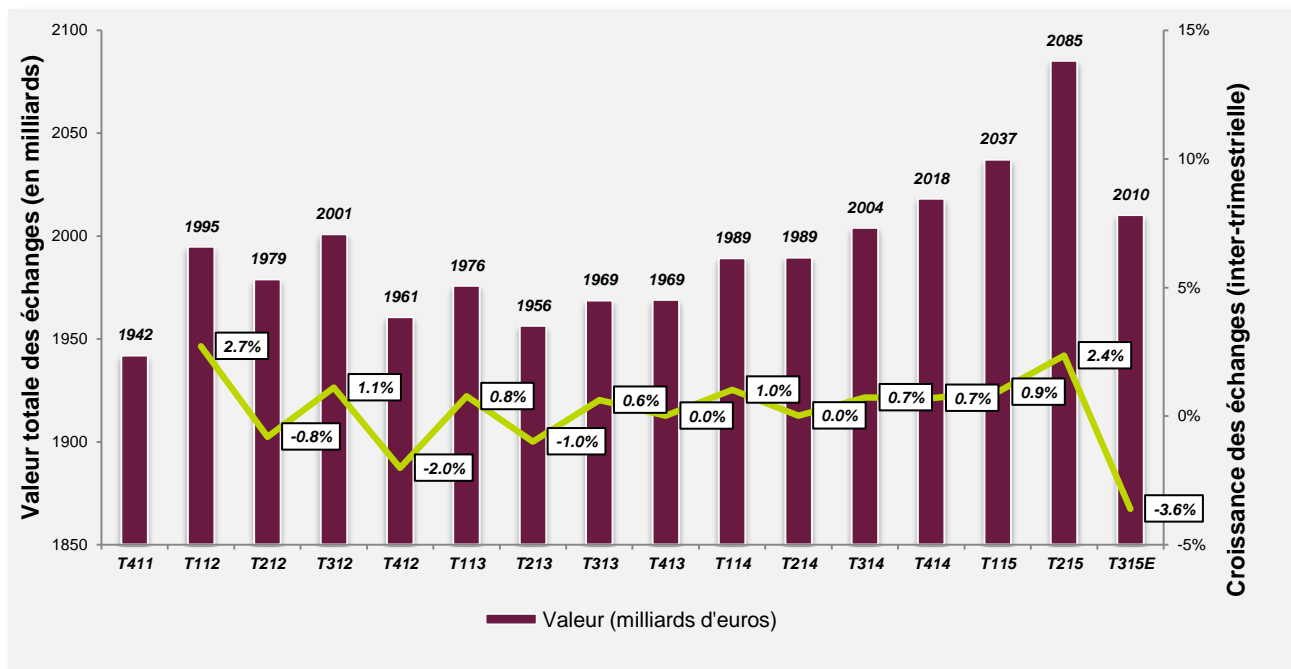
## Indice des flux commerciaux européens

Cette section présente l'Indice des flux commerciaux européens (IFCE). L'IFCE est un dérivé du Global Trade Flow Index (GTFI) de Capgemini Consulting, une mesure des flux commerciaux mondiaux. Le volume commercial est un élément moteur important de la demande de transport et des prix correspondants.

Au T3 2015, il est prévu que les volumes d'échange diminuent de 3,6 % pour atteindre 2 010 milliards d'euros en Europe, par rapport au T2 2015 (2 085 milliards d'euros.). Cette diminution représente une rupture avec la tendance que nous avons connue lors des trimestres précédents au cours desquels le volume d'échange avait augmenté, ce qui indiquait un reprise continue des échanges commerciaux européens. Par rapport à la même période en 2014 (2 004 milliards d'euros), ceci représente toutefois une augmentation de 0,6 %.

*Le Global Trade Flow Index de Capgemini Consulting suit l'échange trimestriel de biens et de services en se basant sur l'analyse de plusieurs paramètres d'échanges commerciaux et de paramètres en rapport avec le marché tirés des dernières données officielles (relatives à l'importation et l'exportation de biens et de services) mises à disposition par les agences nationales. Cet indice des flux commerciaux européens est adapté au marché européen pour ce rapport.*

Graphique 8 : indice des flux commerciaux pour l'Europe (T4 2011 – T3 2015E)



## Services supplémentaires en relation avec l'IMT

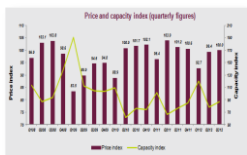
# Evolution du Marché du Transport Un portefeuille d'offres

### Transport Market Radar



- Informations sur les évolutions les plus récentes en matière de prix et de capacité sur le marché du transport européen
- Tableau de bord **mensuel** des transports en Europe et en Allemagne
- Gros plan sur le marché du transport en Allemagne
- Pour plus d'informations, voir [ici](#).

### Indicateur du Marché du Transport (Transport Market Monitor)



- Fournit des aperçus clés du marché du transport européen avec une vue d'ensemble trimestrielle des tendances les plus importantes
- Rapport trimestriel
- Pour plus d'informations, voir [ici](#)

## Dans la prochaine édition

Cette édition a observé l'évolution en matière de prix et de capacité depuis le lancement de l'Indicateur du Marché du Transport en 2008. Elle a souligné les diminutions de prix au T3 2015 par rapport au T2 2015.

La prochaine édition, numéro 26, inclura les chiffres pour le T4 2015. Elle sera publiée en février 2016.

## À propos de l'Indicateur du Marché du Transport

L'Indicateur du Marché du Transport a pour objectif de fournir des informations précises sur l'évolution des prix du transport et les autres dynamiques du marché du transport aux responsables logistiques et aux autres groupes d'intérêt. Il est le fruit d'une collaboration entre TRANSPOREON et Capgemini Consulting.

Les indices présentés dans l'Indicateur sont basés sur la plate-forme logistique TRANSPOREON, sur laquelle les chargeurs déposent leurs ordres de transport et traitent quotidiennement leurs besoins en transport avec leurs prestataires logistiques privilégiés. La plate-forme gère un volume annuel de transport de plus de 2 milliards d'euros dans l'ensemble des pays européens. Les informations sont dévoilées anonymement par la plate-forme puis analysées par Capgemini Consulting. Les indices mensuels sont alors calculés puis publiés chaque trimestre. Outre chaque publication de l'Indicateur, un ou plusieurs thème(s) du marché sont abordés et étayés par une analyse détaillée.

TRANSPOREON et Capgemini Consulting peuvent vous aider à déterminer la meilleure stratégie à adopter, entre prix statiques et prix dynamiques. De plus amples informations sur ces deux sociétés et sur leurs services sont disponibles sur demande.

Ce rapport est disponible à l'adresse suivante : <http://www.transportmarketmonitor.com>. Pour de plus amples informations sur les produits et les services proposés par TRANSPOREON et Capgemini Consulting, veuillez vous référer aux coordonnées fournies à la fin du présent rapport.

---

### TMM-team:

Capgemini Consulting: Sander Fischer (NL), Thomas Fortgens (NL), Erik van Dort (NL), Milko Teofilov (DE), Veronika Wehlmann (DE), Christian Österle (DE)

TRANSPOREON: Peter Förster (DE), Katja Hufeland (DE)

## A propos de Capgemini et de TRANSPOREON



### À propos de Capgemini

Avec 180.000 collaborateurs et présent dans plus de 40 pays, Capgemini est l'un des leaders mondiaux du conseil, des services informatiques et de l'infogérance. Le Groupe a réalisé en 2014 un chiffre d'affaires de 10,573 milliards d'euros. Avec ses clients, Capgemini conçoit et met en œuvre les solutions business et technologiques qui correspondent à leurs besoins et leur apporte les résultats auxquels ils aspirent. Profondément multiculturel, Capgemini revendique un style de travail qui lui est propre, la « [Collaborative Business Experience™](#) », et s'appuie sur un mode de production mondialisé, le « [Rightshore®](#) ».

Plus d'informations sur : [www.capgemini.com](http://www.capgemini.com)

*Rightshore® est une marque du groupe Capgemini*

Capgemini Consulting est l'organisation de conseil en stratégie et transformation globale du groupe Capgemini. Elle est spécialisée dans le conseil et l'accompagnement des entreprises dans les transformations de fond de leur activité – de la conception d'une stratégie novatrice à sa mise en œuvre, avec pour objectif soutenu la garantie de résultats. La nouvelle économie numérique étant à la fois source de perturbations et d'opportunités importantes, notre équipe mondiale, de plus de 3 600 individus talentueux, travaille avec les entreprises leaders et les gouvernements pour maîtriser le processus de transformation numérique. Pour ce faire, nous nous basons sur notre compréhension de l'économie numérique et notre rôle de chef de file en ce qui concerne les changements d'organisation et transformation commerciale.

Pour plus d'informations, veuillez visiter [www.capgemini-consulting.com](http://www.capgemini-consulting.com).



### À propos de TRANSPOREON

La plate-forme logistique TRANSPOREON optimise et accélère les processus logistiques mais développe également un réseau entre chargeurs industriels et de la distribution et les transporteurs, les chauffeurs et les destinataires. Les utilisateurs de la plate-forme bénéficient de solutions SaaS (Software-as-a-Service), telles que l'attribution électronique des transports, la gestion des créneaux horaires et le suivi des expéditions. TRANSPOREON permet de réduire les coûts de traitement des ordres de transport et du fret tout en minimisant les temps d'attente lors des chargements et des déchargements.

Actuellement, la plate-forme TRANSPOREON met en relation plus de 1.000 chargeurs industriels et distributeurs, plus de 55 000 transporteurs et plus de 150 000 utilisateurs issus de 100 pays. La plateforme et le service client sont disponibles en 23 langues.

La plate-forme logistique TRANSPOREON est gérée par le groupe international TRANSPOREON Group. Les autres solutions offertes par le groupe sont la plateforme d'appels d'offres TICONTRACT et la plateforme logistique pour la distribution MERCAREON. Plus de 450 employés sont présents sur les sites répartis dans toute l'Europe, aux U.S.A., en Russie et en Asie.

Pour en savoir plus sur nous : [www.transporeon.com](http://www.transporeon.com)

## Capgemini Consulting

Pour en savoir plus, contactez:

**Benelux:**

**Erik van Dort**

Tel: +31 30 689 71 19

E-mail: [erik.van.dort@capgemini.com](mailto:erik.van.dort@capgemini.com)

**Allemagne/Suisse:**

**Ralph Schneider-Maul**

Tel: +49 221 9126 44182

E-mail: [ralph.schneider-maul@capgemini.com](mailto:ralph.schneider-maul@capgemini.com)

**Royaume-Uni:**

**Steve Wilson**

Tel: +44 870 366 0236

E-mail: [steve.wilson@capgemini.com](mailto:steve.wilson@capgemini.com)

**Italie:**

**Via: Erik van Dort**

Tel: +31 30 689 71 19

E-mail: [erik.van.dort@capgemini.com](mailto:erik.van.dort@capgemini.com)

**Autriche:**

**Ralph Schneider-Maul**

Tel: +49 221 9126 44182

E-mail: [ralph.schneider-maul@capgemini.com](mailto:ralph.schneider-maul@capgemini.com)

**France:**

**Gerald Murat**

Tel: +33 6 78 90 68 64

E-mail: [gerald.murat@capgemini.com](mailto:gerald.murat@capgemini.com)

**Pays nordiques:**

**Michael Eriksson**

Tel: +46 702 57 51 95

E-mail: [michael.eriksson@capgemini.com](mailto:michael.eriksson@capgemini.com)

**Pologne:**

**Via: Erik van Dort**

Tel: +31 30 689 71 19

E-mail: [erik.van.dort@capgemini.com](mailto:erik.van.dort@capgemini.com)

[www.capgemini-consulting.com](http://www.capgemini-consulting.com)

## TRANSPOREON

Pour en savoir plus, contactez:

**Péninsule balkanique:**

**Armin Musija**

Tel: + 43 (0) 664 1966 542

E-mail: [musija@transporeon.com](mailto:musija@transporeon.com)

**Benelux:**

**Michel Haenen**

Tel: +31 6 123 95 308

E-mail: [haenen@transporeon.com](mailto:haenen@transporeon.com)

**Allemagne/Suisse et pays nordiques:**

**Volkert Gasche**

Tel: +49 4101 8316761

E-mail: [gasche@transporeon.com](mailto:gasche@transporeon.com)

**Royaume-Uni:**

**Michel Haenen**

Tel: +31 6 123 95 308

E-mail: [haenen@transporeon.com](mailto:haenen@transporeon.com)

**Italie:**

**Roberto Ostili**

Tel: +39 050 552168

E-mail: [ostili@transporeon.com](mailto:ostili@transporeon.com)

**Autriche:**

**Armin Musija**

Tel: + 43 (0) 664 1966 542

E-mail: [musija@transporeon.com](mailto:musija@transporeon.com)

**France:**

**Jérôme Gabalde**

Tel: +33 6 12 61 24 18

E-mail: [gabalde@transporeon.com](mailto:gabalde@transporeon.com)

**Espagne:**

**Miriam Ribas**

Tel: + 34 977 6200 39

E-mail: [ribas@transporeon.com](mailto:ribas@transporeon.com)

**Pologne:**

**Grzegorz Prorok**

Tel: + 48 (0) 12 639 53 28

E-mail: [prorok@transporeon.com](mailto:prorok@transporeon.com)

**Roumanie:**

**Dan Gabriel Vintila**

Tel: + 40 737 84 07 79

E-mail: [vintila@transporeon.com](mailto:vintila@transporeon.com)

**Slovaquie/Tchèque:**

**Lubos Fronk**

Tel: + 42 (0) 603 18 55 04

E-mail: [fronk@transporeon.com](mailto:fronk@transporeon.com)

**Hongrie:**

**Tibor Batki**

Tel: + 36 30 495 4616

E-mail: [batki@transporeon.com](mailto:batki@transporeon.com)

[www.transporeon.com](http://www.transporeon.com)

