

# Indicateur du Marché du Transport (Transport Market Monitor)

Les prix du transport sont restés stables ces quatre dernières années

Edition: 20 (Août 2014)



## Distribution et restriction de publication de l'Indicateur du Marché du Transport

La réception du présent document équivaut à l'accord et l'acceptation des conditions suivantes.

Capgemini Consulting et TRANSPOREON possèdent les droits d'auteur du présent document et de l'ensemble des informations qu'il contient. Celui-ci décrit des connaissances, méthodologies et concepts obtenus au prix d'un travail considérable de recherche et de développement par Capgemini Consulting et TRANSPOREON.

La reproduction ou transmission de graphiques isolés ou parties spécifiques de la publication est autorisée. Une autorisation écrite préalable de Capgemini Consulting et de TRANSPOREON est obligatoire pour une publication de l'ensemble du rapport ou une copie du rapport par des moyens d'impression, électronique ou par d'autres moyens, quelle que soit leur étendue. Ce dernier point ne s'applique pas aux copies effectuées ou transmises en internes par le client afin d'évaluer les informations contenues.

Personne d'autre que les souscripteurs de l'Indicateur du Marché du Transport ne peut déclarer avoir connaissance des informations contenues ici.

© Capgemini Consulting/TRANSPOREON 2014

## Sommaire

Voici la vingtième édition de l'Indicateur du Marché du Transport. Elle met en évidence l'évolution des prix du transport routier européen et présente les chiffres du deuxième trimestre 2014.

- L'indice de prix (voir graphique 1) a augmenté de 9,3% au T2 2014 (indice 100,0), par rapport à celui du T1 (indice 91,5).
- Par rapport au niveau de l'indice de l'année précédente (indice 100,6), au T2 2013, nous pouvons constater que l'indice de prix est inférieur à hauteur de 0,6%.
- Au T2 2014, l'indice diesel a augmenté pour atteindre 101,5 (+0,5%).
- Depuis 2010, l'indice de prix du transport a, en moyenne, fluctué entre les indices 100 et 102 (si l'on exclue la baisse saisonnière du premier trimestre de l'année).
- L'indice de capacité a connu une forte baisse passant de l'indice 114,4 au T1 2014 à l'indice 78,9 (-31,1%) au T2.
- Une légère hausse de l'indice du prix du transport est attendue pour le reste de l'année.

Telles sont les conclusions de l'Indicateur du Marché du Transport, une publication trimestrielle proposée par TRANSPOREON et Capgemini Consulting, dont l'objectif est de suivre la dynamique du marché du transport.

*Ce rapport est la vingtième édition de l'Indicateur du Marché du Transport. Chaque trimestre, une nouvelle édition dressera le bilan de l'évolution des trois derniers mois et abordera des thèmes complémentaires sur le transport.*

*Tous les indices de ce rapport sont basés sur la plate-forme logistique TRANSPOREON qui gère un volume annuel de transport (différents types de camions, généralement des chargements complets et partiels) de plus de 2 milliards d'euros, dans l'ensemble des pays européens. Les informations sont exportées anonymement de la plate-forme puis regroupées et analysées par Capgemini Consulting.*

*Les chiffres de l'Indicateur du Marché du Transport remontent à janvier 2008, qui est le premier point de mesure présent dans les chiffres de l'indice. Pour tous les indices, les chiffres moyens de la période de janvier 2008 à juin 2008 ont servi de base de comparaison (indice 100).*

## L'indice de prix du transport se rétablit

Cette section de l'Indicateur du Marché du Transport décrit les évolutions trimestrielles des indices de prix et de capacité sur une période allant de 2008 au second trimestre 2014.

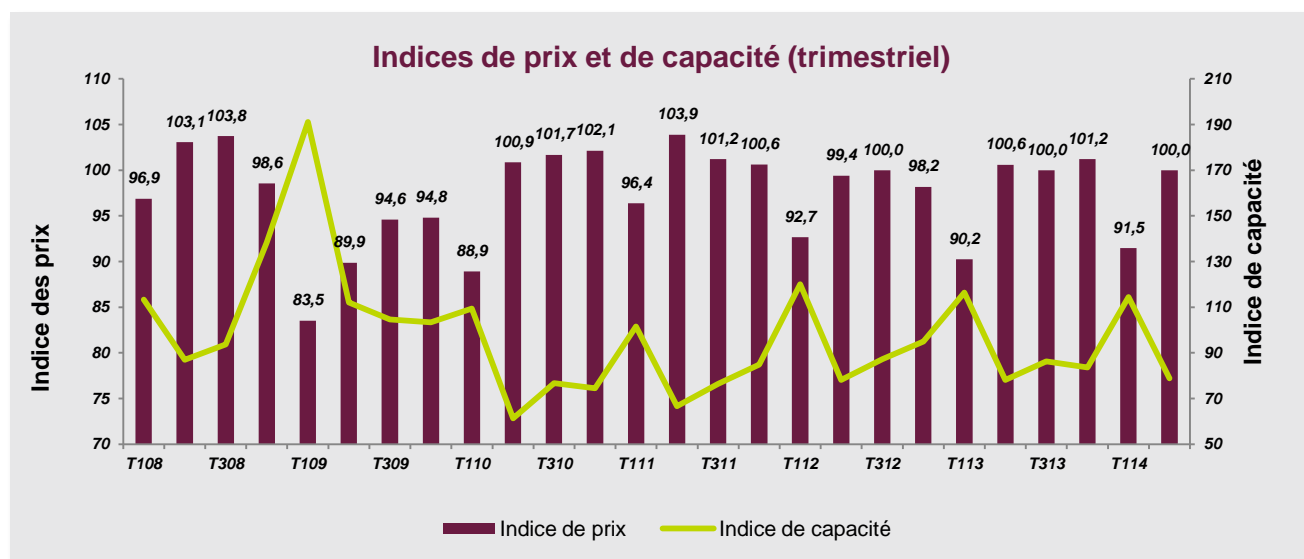
L'indice de prix (voir le graphique 1) a augmenté de 9,3% au T2 2014 (indice 100,0) par rapport à l'indice de prix du T1 2014 (indice 91,5). Par rapport au niveau de l'indice de l'année précédente, au T2 2013, nous pouvons constater que l'indice de prix a diminué de 0,6%. Ceci met un terme à la progression des prix observée d'une année sur l'autre sur les quatre derniers trimestres

Comme prévu, l'indice de capacité a connu une forte baisse, avec un indice de 78,9 (-31,1%) au T2. Il est très proche des niveaux du deuxième trimestre de l'an dernier et de ceux de 2012.

*L'indice de capacité est calculé en comparant le prix moyen au kilomètre dans le temps*

*L'indice de capacité est un indicateur de la « capacité disponible », à savoir le rapport entre demande et capacité absolues. L'indice de capacité est calculé en comparant le nombre moyen de réponses aux ordres de transport dans le temps.*

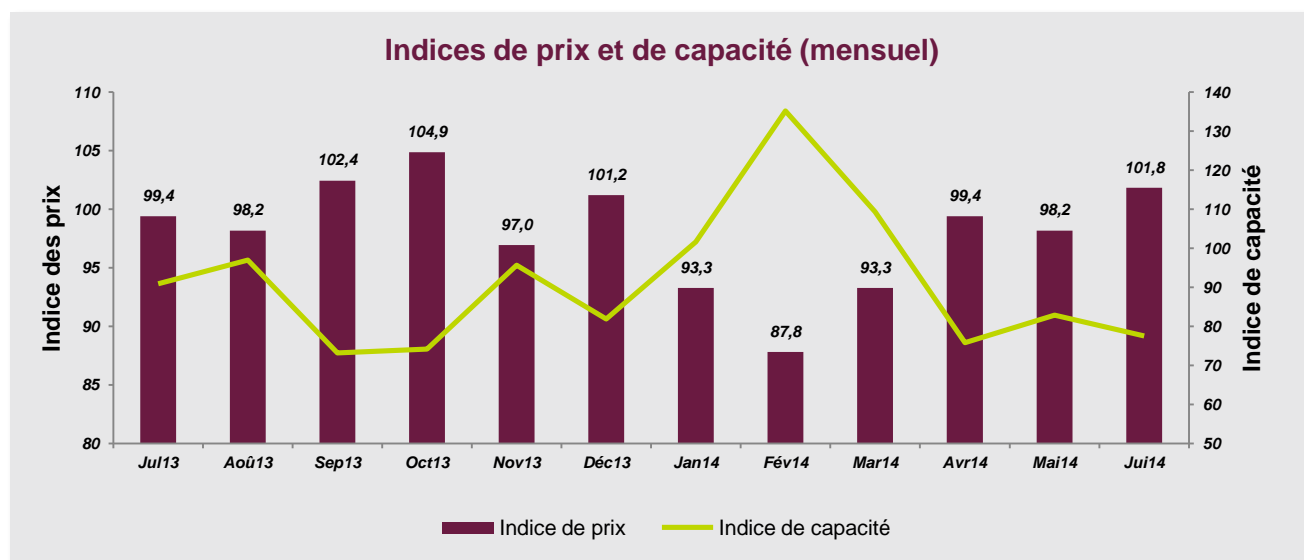
Graphique 1 : indices de prix et de capacité du transport, trimestriel (T1 2008 – T2 2014)



## L'indice de prix du transport du T2 est plus faible en mai

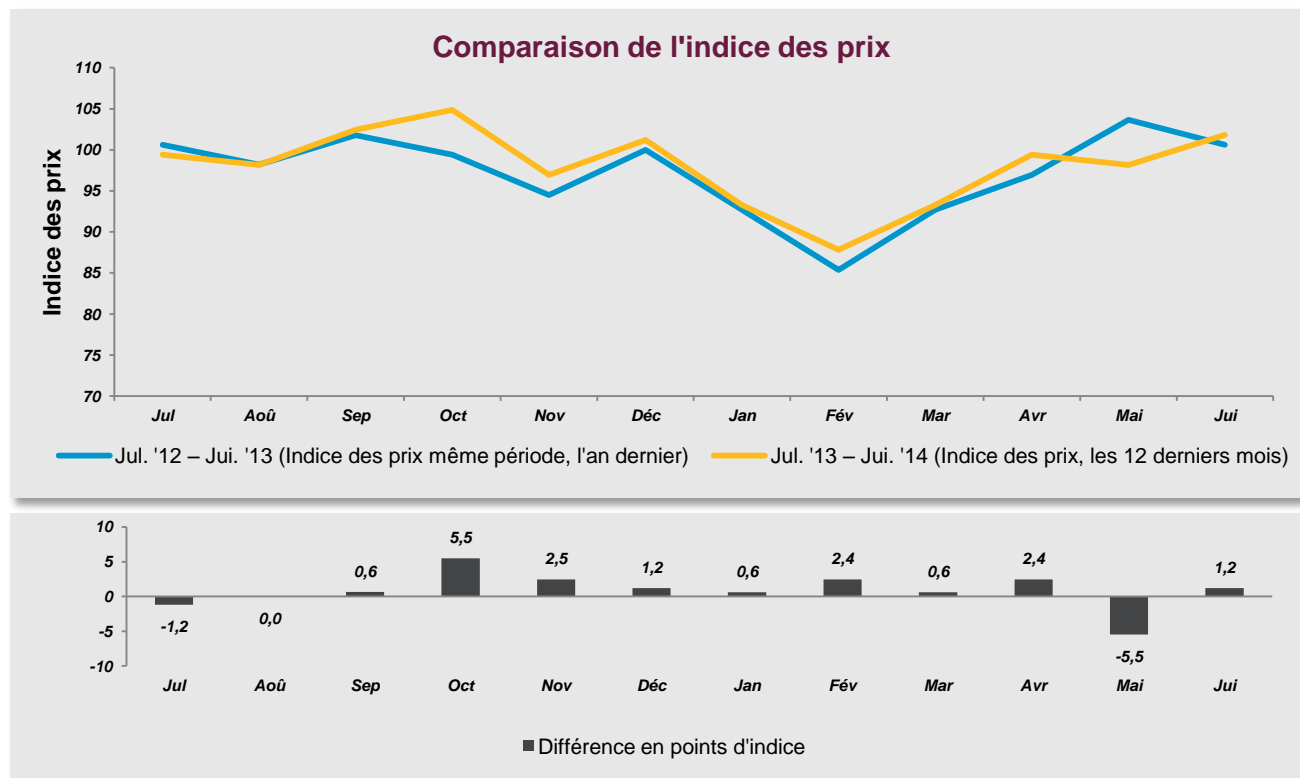
Cette section de l'Indicateur du Marché du Transport présente l'évolution mensuelle des indices de prix et de capacité au cours des 12 derniers mois. Conformément à la tendance annuelle, les prix ont atteint leur plus faible niveau en février. On a constaté une forte reprise en mars (+6,3%) et en avril (+6,5%), mais les prix ont à nouveau baissé en mai (-1,2%). Cette diminution des prix en mai a également été observée ces dernières années et pourrait être liée aux nombreux jours fériés que compte ce mois. L'indice de prix atteint à présent un niveau plus élevé qu'en décembre. L'indice de capacité est resté plutôt stable au T2.

Graphique 2 : indices de prix et de capacité du transport, mensuel (Juil. 2013 – Jui. 2014)



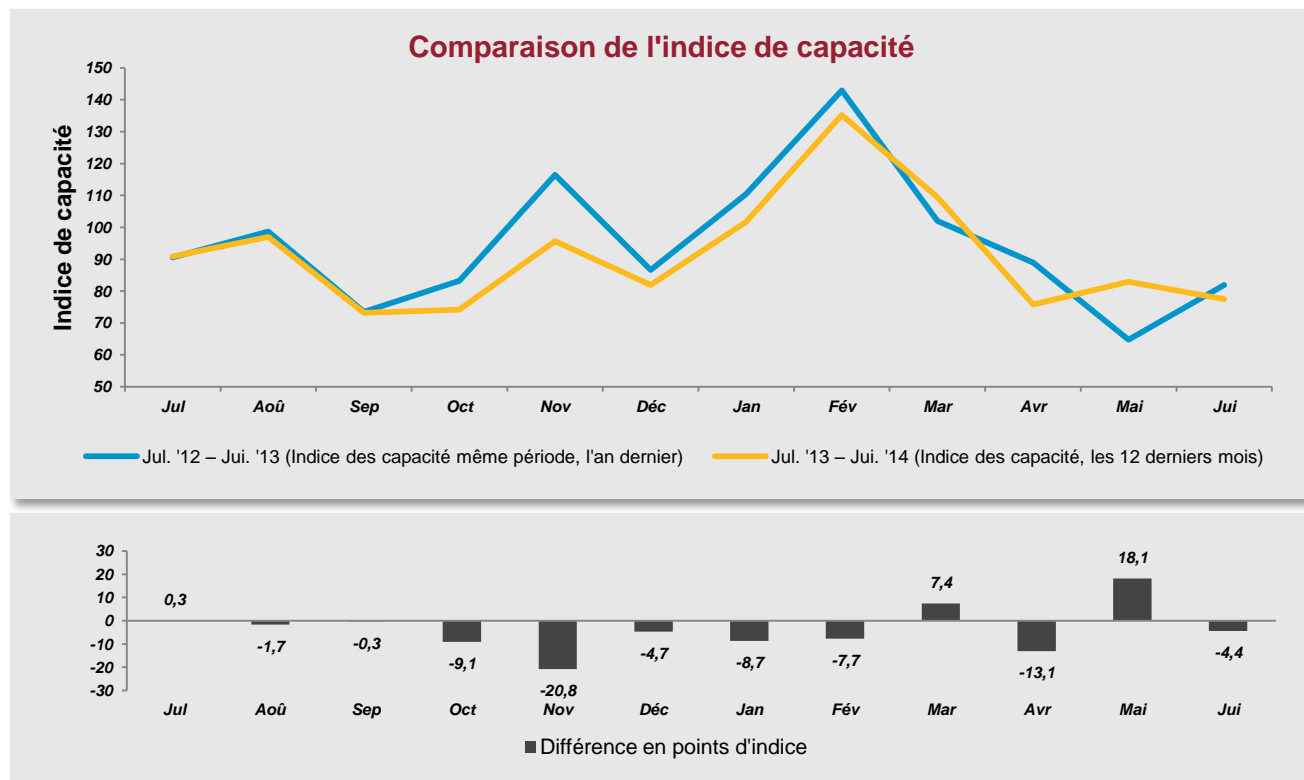
Le graphique 3 compare l'évolution mensuelle de l'indice de prix, au cours des 12 derniers mois, par rapport à la même période, l'année précédente. Ce graphique montre clairement que l'indice de prix a été, en moyenne, légèrement plus élevé cette année.

Graphique 3 : comparaison des indices de prix du transport, mensuel (Juil. 2012 – Jul. 2014)



Le graphique 4 compare l'évolution mensuelle de l'indice de capacité au cours des 12 derniers mois, par rapport à la même période, l'année précédente. Après une année volatile, les variations ne sont pas aussi extrêmes cette année. En moyenne, la capacité du marché est légèrement plus faible que l'an dernier.

Graphique 4: comparaison des indices de capacité du transport, mensuel (Juil. 2012 – Jul. 2014)





## L'approche sectorielle

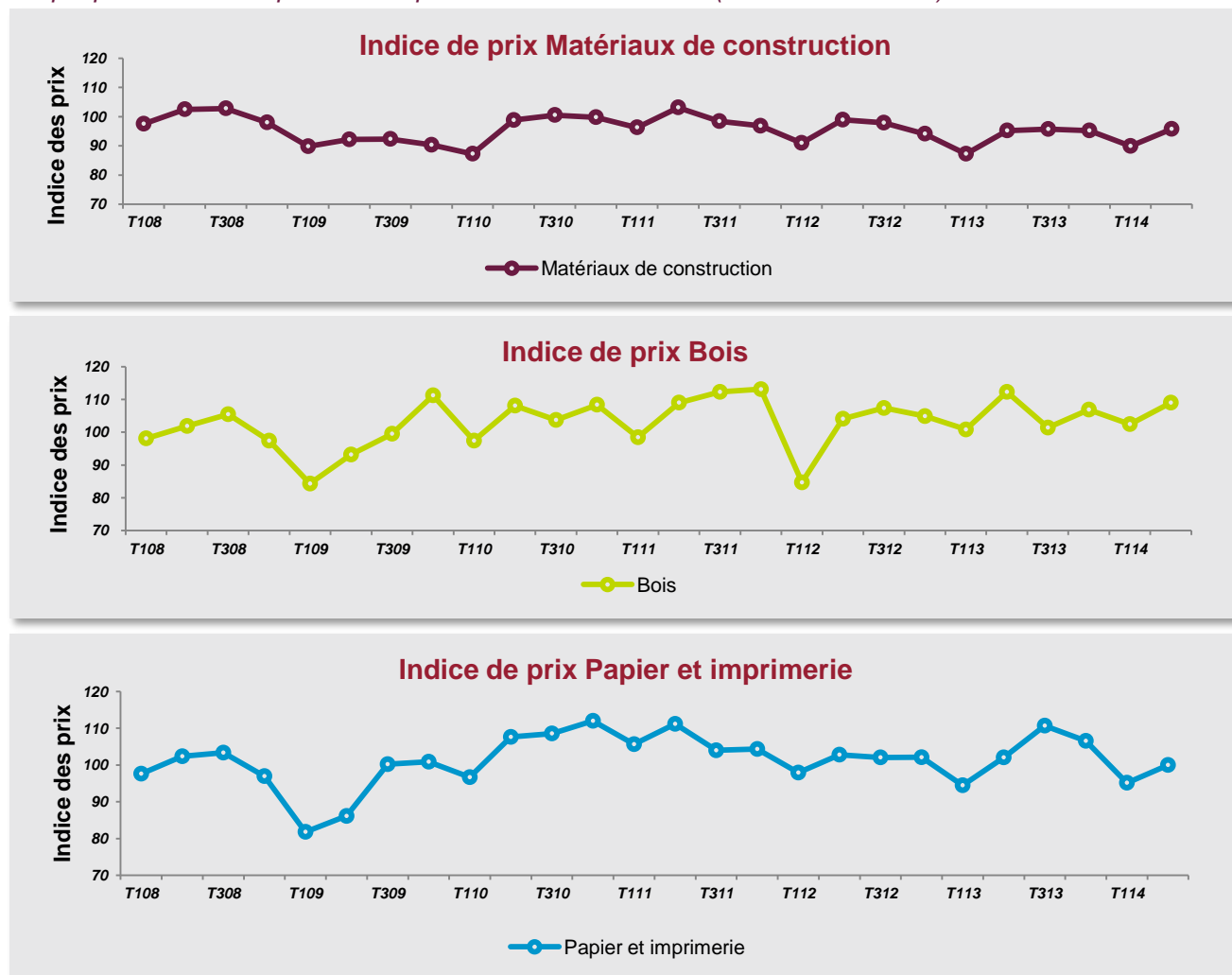
Si les conditions économiques générales s'appliquent à la plupart des secteurs d'activité, les tendances peuvent s'avérer plus fortes ou plus faibles si l'on considère les secteurs individuellement. L'analyse de l'indice de prix par secteur d'activité met en relief ces différences. Le graphique 5 en fournit une illustration

Au T2 2014, nous avons pu observer une augmentation des prix pour tous les secteurs. L'indice de prix du transport des matériaux de construction est celui ayant connu la plus forte hausse : +6,5% au T2 2014 soit un indice de 95,7. Il reste toutefois inférieur au T2 de 2010, 2011 et 2012. L'indice de prix du bois a augmenté atteignant 109,0 (+6.4%) alors que celui du secteur du carton et de l'impression a atteint 100 au T2 2014 (+5,1%).

*La plate-forme TRANSPOREON gère le transport de la quasi-totalité des secteurs d'activité. Pour cette édition de l'Indicateur du Marché du Transport, plusieurs types de secteurs d'activité ont été analysés.*

*Chaque courbe du graphique 5 indique comment le prix a évolué pour le secteur d'activité indiqué. Ce prix est indexé par rapport à la valeur de base du secteur (1er semestre 2008)*

Graphique 5 : indice du prix du transport de différents secteurs (T1 2008 – T2 2014)

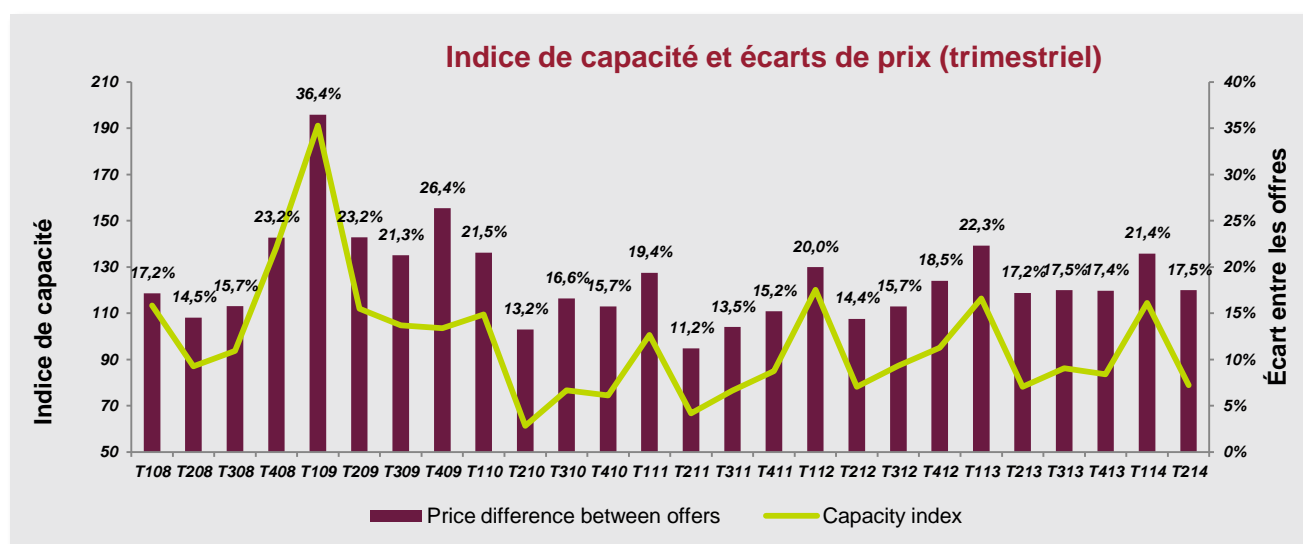




## Les écarts de prix diminuent

Cette section décrit la dynamique du transport en analysant l'écart de prix entre l'offre tarifaire la plus haute et la plus basse pour chaque ordre de transport. Le graphique 6 illustre l'écart de prix entre les offres et l'évolution de l'indice de capacité. La faible capacité du marché a eu pour résultat une diminution de la concurrence entre les transporteurs. Au T2 2014, l'écart entre les offres a diminué de 18,4%. Ce niveau est resté stable ces dernières années et est résolument inférieur à celui atteint lorsque la capacité avait atteint son niveau le plus élevé.

Graphique 6: indice de capacité et écarts de prix du transport, (T1 2008 – T2 2014)



L'écart de prix est une moyenne. En règle générale, les écarts de prix augmentent en fonction de la distance parcourue (voir IMT, édition 1).

## L'indice diesel se stabilise

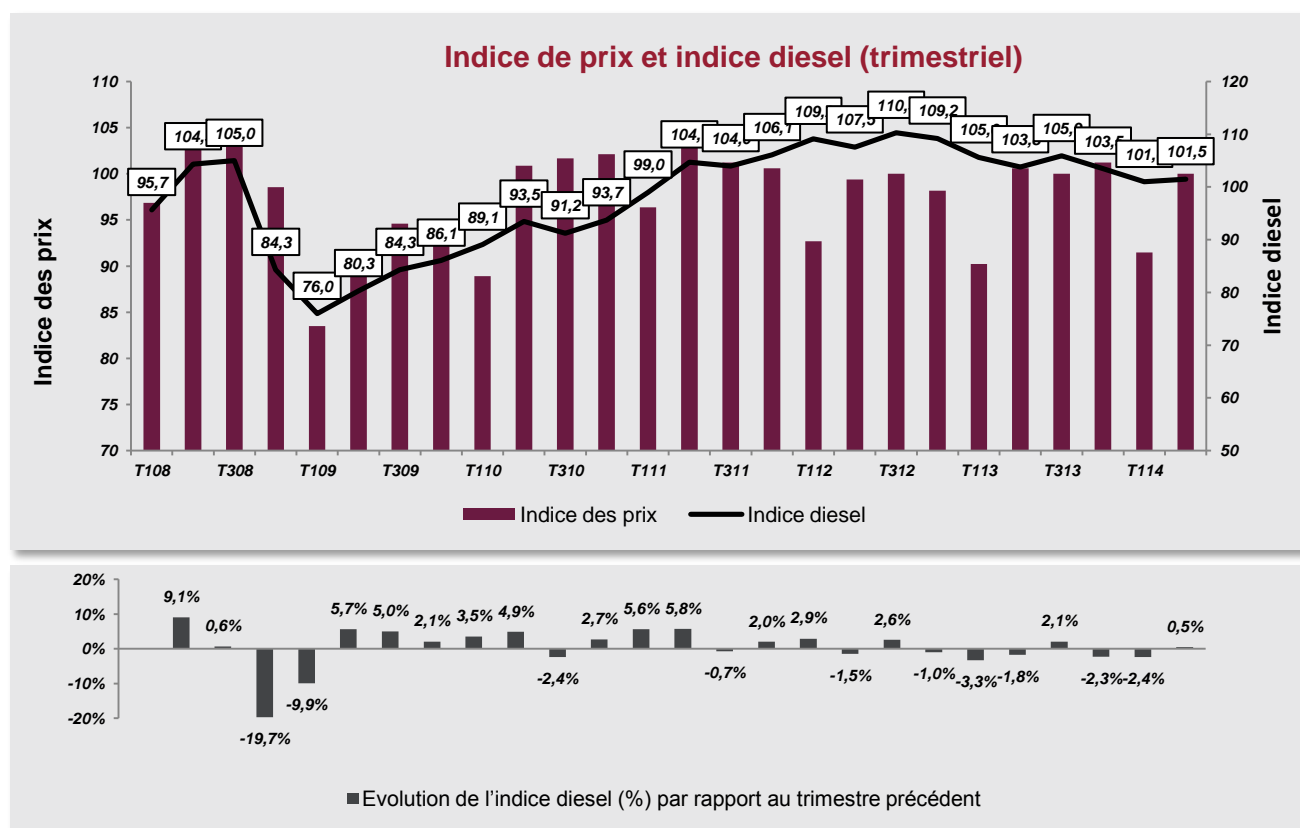
Cette section compare l'indice de prix avec l'indice diesel (cf. graphique 7). En principe, il existe une corrélation positive entre l'indice diesel et l'indice de prix, indiquant clairement l'impact du prix du diesel sur le coût du transport, puis sur les prix.

Au T2 2014, l'indice diesel a augmenté pour atteindre 101,5 (+0,5%). Le prix du diesel est maintenant proche du niveau du premier semestre de 2008 (indice 100).

*Pour l'indice diesel, les chiffres moyens de janvier 2008 à juin 2008 ont servi de base de comparaison (indice 100) comme pour les autres indices utilisés dans ce rapport.*

*Le calcul de l'indice diesel est basé sur les prix du diesel en Allemagne figurant sur le site [www.aral.de](http://www.aral.de). Nous considérons que l'évolution de l'indice, basée sur les chiffres ci-dessus, est représentative de la situation dans l'ensemble de l'Europe, aux fins du présent rapport.*

Graphique 7: indice de prix du transport et indice diesel (T1 2008 – T2 2014)



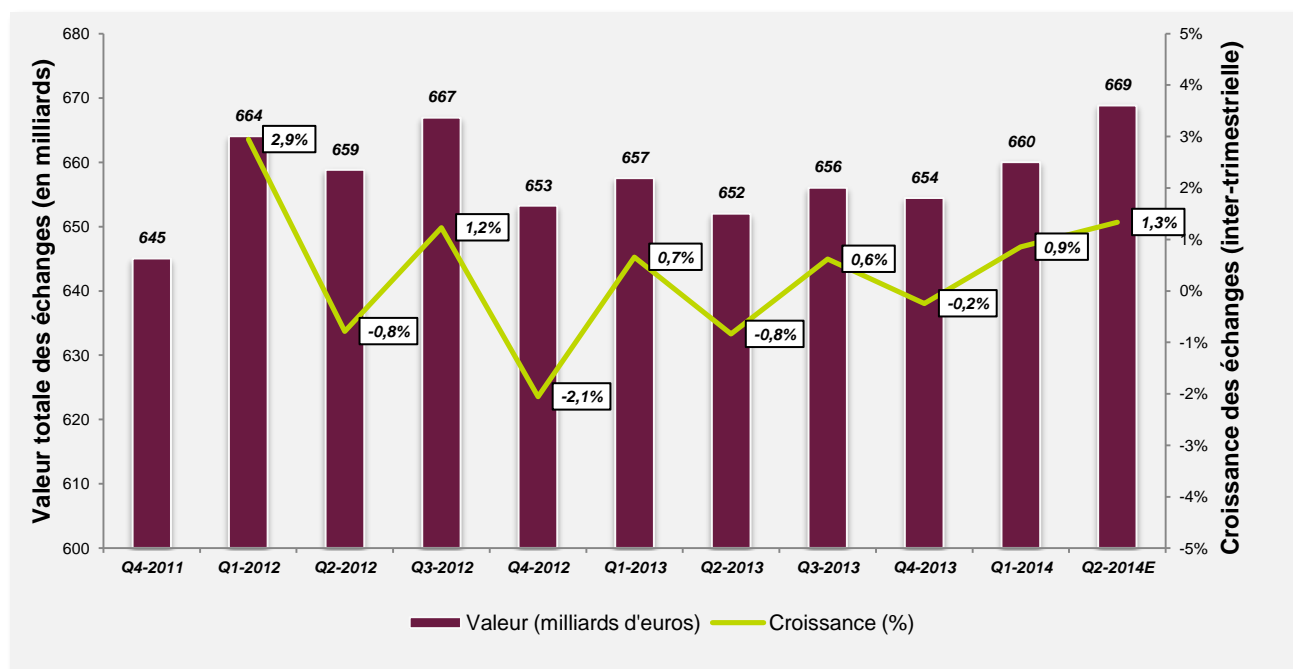
## Global Trade Flow Index

Cette section présente le Global Trade Flow Index (GTFI) de Capgemini Consulting, une mesure des échanges commerciaux mondiaux adaptée au marché européen pour ce rapport. Le volume des échanges commerciaux est un moteur important de la demande de transport et des prix correspondants.

Au T2 2014, les volumes d'échange ont augmenté de 1.3% pour atteindre 669 milliards d'euros. Par rapport à la même période en 2013 (652 milliards d'euros), ceci représente une augmentation de 2.6%.

*Le Global Trade Flow Index de Capgemini Consulting suit l'échange trimestriel de biens et de services en se basant sur l'analyse de plusieurs paramètres d'échanges commerciaux et de paramètres en rapport avec le marché tirés des dernières données officielles (relatives à l'importation et l'exportation de biens et de services) mises à disposition par les agences nationales. Il est adapté au marché européen pour ce rapport.*

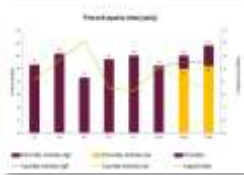
Graphique 8 : Indice des flux commerciaux pour l'Europe (T4 2011 – T2 2014)



## Services supplémentaires en relation avec l'IMT

# Evolutions du Marché du Transport Un portefeuille d'offres

### Market Intelligence Briefs



- Prévisions et informations spécifiques aux lignes européennes
- Informations sur les facteurs influençant les prix du transport
- Rapport trimestriel
- Pour plus d'informations, voir [ici](#).

### Transport Market Radar



- Informations sur les évolutions les plus récentes en matière de prix et de capacité sur le marché du transport européen
- Tableau de bord **mensuel** des transports en Europe et en Allemagne
- Gros plan sur le marché du transport en Allemagne
- Pour plus d'informations, voir [ici](#).

### Indicateur du Marché du Transport (Transport Market Monitor)



- Fournit des aperçus clés du marché du transport européen avec une vue d'ensemble trimestrielle des tendances les plus importantes
- Rapport trimestriel
- Pour plus d'informations, voir [ici](#).

## Dans la prochaine édition

Cette édition a observé l'évolution en matière de prix et de capacité depuis le lancement de l'Indicateur du Marché du Transport en 2008. Elle a mis en évidence l'augmentation des prix au T2 2014 par rapport au T1 2014.

La prochaine édition, numéro 21, étudiera les chiffres du T3 2014 et surveillera de très près l'impact possible de la situation économique incertaine en Europe et aux États-Unis sur le marché du transport. Elle sera publiée en novembre 2014.

## À propos de l'Indicateur du Marché du Transport

L'Indicateur du Marché du Transport a pour objectif de fournir des informations précises sur l'évolution des prix du transport et les autres dynamiques du marché du transport aux responsables logistiques et aux autres groupes d'intérêt. Il est le fruit d'une collaboration entre TRANSPOREON et Capgemini Consulting.

Les indices présentés dans l'Indicateur sont basés sur la plate-forme logistique TRANSPOREON, sur laquelle les chargeurs déposent leurs ordres de transport et traitent quotidiennement leurs besoins en transport avec leurs prestataires logistiques privilégiés. La plate-forme gère un volume annuel de transport de plus de 2 milliards d'euros dans l'ensemble des pays européens. Les informations sont dévoilées anonymement par la plate-forme puis analysées par Capgemini Consulting. Les indices mensuels sont alors calculés puis publiés chaque trimestre. Outre chaque publication de l'Indicateur, un ou plusieurs thème(s) du marché sont abordés et étayés par une analyse détaillée.

TRANSPOREON et Capgemini Consulting peuvent vous aider à déterminer la meilleure stratégie à adopter, entre prix statiques et prix dynamiques. De plus amples informations sur ces deux sociétés et sur leurs services sont disponibles sur demande.

Ce rapport est disponible à l'adresse suivante : <http://www.transportmarketmonitor.com>. Pour de plus amples informations sur les produits et les services proposés par TRANSPOREON et Capgemini Consulting, veuillez vous référer aux coordonnées fournies à la fin du présent rapport.

## A propos de Capgemini et de TRANSPOREON



### À propos de Capgemini

Avec 130 000 personnes dans plus de 40 pays, Capgemini est l'un des leaders mondiaux du conseil, de la technologie et de l'externalisation. Le groupe a publié un chiffre d'affaires 2013 global de 10,1 milliards d'euros. En collaboration avec ses clients, Capgemini crée et fournit des solutions commerciales et technologiques qui répondent à leurs besoins et les conduisent vers les résultats attendus. Organisation profondément multiculturelle, Capgemini a développé sa propre façon de travailler : le Collaborative Business Experience™, et s'appuie sur Rightshore®, son modèle de prestation dans le monde entier.

Pour en savoir plus sur nous :

[www.capgemini.com](http://www.capgemini.com)

Capgemini Consulting est l'organisation de conseil en stratégie et transformation globale du groupe Capgemini. Elle est spécialisée dans le conseil et l'accompagnement des entreprises dans les transformations de fond de leur activité – de la conception d'une stratégie novatrice à sa mise en œuvre, avec pour objectif soutenu la garantie de résultats. La nouvelle économie numérique étant à la fois source de perturbations et d'opportunités importantes, notre équipe mondiale, de plus de 3 600 individus talentueux, travaille avec les entreprises leaders et les gouvernements pour maîtriser le processus de transformation numérique. Pour ce faire, nous nous basons sur notre compréhension de l'économie numérique et notre rôle de chef de file en ce qui concerne les changements d'organisation et transformation commerciale.

Pour plus d'informations, veuillez visiter

[www.capgeminiconsulting.nl](http://www.capgeminiconsulting.nl)



### À propos de TRANSPOREON

La plate-forme logistique TRANSPOREON optimise et accélère les processus logistiques mais développe également un réseau entre chargeurs industriels et de la distribution et les transporteurs, les chauffeurs et les destinataires. Les utilisateurs de la plate-forme bénéficient de solutions SaaS (Software-as-a-Service), telles que l'attribution électronique des transports, la gestion des créneaux horaires et le suivi des expéditions. TRANSPOREON permet de réduire les coûts de traitement des ordres de transport et du fret tout en minimisant les temps d'attente lors des chargements et des déchargements.

Actuellement, la plate-forme TRANSPOREON met en relation plus de 850 chargeurs industriels et distributeurs, plus de 40 000 transporteurs et plus de 100 000 utilisateurs issus de 80 pays. La plateforme et le service client sont disponibles en 21 langues.

La plate-forme logistique TRANSPOREON est gérée par le groupe international TRANSPOREON Group. Les autres solutions offertes par le groupe sont la plateforme d'appels d'offres TICONTRACT et la plateforme logistique pour la distribution MERCAREON. Plus de 350 employés sont présents sur les sites répartis dans toute l'Europe, aux U.S.A., en Russie et en Asie.

Pour en savoir plus sur nous :

[www.transporeon.com](http://www.transporeon.com)

## Capgemini Consulting

Pour en savoir plus, contactez:

**Benelux:**

**Erik van Dort**

Tel: +31 30 689 71 19

E-mail: [erik.van.dort@capgemini.com](mailto:erik.van.dort@capgemini.com)

**Allemagne/Suisse:**

**Ralph Schneider-Maul**

Tel: +49 221 9126 44182

E-mail: [ralph.schneider-maul@capgemini.com](mailto:ralph.schneider-maul@capgemini.com)

**Royaume-Uni:**

**Steve Wilson**

Tel: +44 870 366 0236

E-mail: [steve.wilson@capgemini.com](mailto:steve.wilson@capgemini.com)

**Italie:**

**Via: Erik van Dort**

Tel: +31 30 689 71 19

E-mail: [erik.van.dort@capgemini.com](mailto:erik.van.dort@capgemini.com)

**Autriche:**

**Ralph Schneider-Maul**

Tel: +49 221 9126 44182

E-mail: [ralph.schneider-maul@capgemini.com](mailto:ralph.schneider-maul@capgemini.com)

**France:**

**Fabrice Dalla Muta**

Tel: +33 6 45 12 38 46

E-mail: [fabrice.dalla-muta@capgemini.com](mailto:fabrice.dalla-muta@capgemini.com)

**Pays nordiques:**

**Nils Månsson**

Tel: +46 767 97 30 66

E-mail: [nils.mansson@capgemini.com](mailto:nils.mansson@capgemini.com)

**Pologne:**

**Via: Erik van Dort**

Tel: +31 30 689 71 19

E-mail: [erik.van.dort@capgemini.com](mailto:erik.van.dort@capgemini.com)

[www.capgeminiconsulting.com](http://www.capgeminiconsulting.com)

## TRANSPOREON

Pour en savoir plus, contactez:

**Péninsule balkanique:**

**Armin Musija**

Tel: + 43 (0) 664 1966 542

E-mail: [musija@transporeon.com](mailto:musija@transporeon.com)

**Benelux:**

**Michel Haenen**

Tel: +31 6 123 95 308

E-mail: [haenen@transporeon.com](mailto:haenen@transporeon.com)

**Allemagne/Suisse et pays nordiques:**

**Volkert Gasche**

Tel: +49 4101 8316761

E-mail: [gasche@transporeon.com](mailto:gasche@transporeon.com)

**Royaume-Uni:**

**Volkert Gasche**

Tel: +49 4101 8316761

E-mail: [gasche@transporeon.com](mailto:gasche@transporeon.com)

**Italie:**

**Roberto Ostili**

Tel: +39 050 552168

E-mail: [ostili@transporeon.com](mailto:ostili@transporeon.com)

**Autriche:**

**Armin Musija**

Tel: + 43 (0) 664 1966 542

E-mail: [musija@transporeon.com](mailto:musija@transporeon.com)

**France:**

**Jean Arnaud**

Tel: +33(0) 6 27 47 71 46

E-mail: [arnaud@transporeon.com](mailto:arnaud@transporeon.com)

**Espagne:**

**Miriam Ribas**

Tel: + 34 977 6200 39

E-mail: [ribas@transporeon.com](mailto:ribas@transporeon.com)

**Pologne:**

**Michał Krzysik**

Tel: + 48 (0) 12 / 631 20 85

E-mail: [krzysik@transporeon.com](mailto:krzysik@transporeon.com)

**Hongrie / Slovaquie / Roumanie:**

**Michał Krzysik**

Tel: + 48 (0) 12 / 631 20 85

E-mail: [krzysik@transporeon.com](mailto:krzysik@transporeon.com)

[www.transporeon.com](http://www.transporeon.com)

## TMM-team:

Capgemini Consulting: Kris Dieteren (NL), Erik van Dort (NL), Richard Conway (GB), Juliane Grandke (DE).

TRANSPOREON: Peter Förster (DE), Christine Götz (DE), Anja Haeussler (DE)



[www.transportmarketmonitor.com](http://www.transportmarketmonitor.com)

*L'Indicateur du Marché du Transport est une initiative conjointe entre TRANSPOREON et Capgemini Consulting*