

Versão Pública

Regras Corporativas Vinculantes da Capgemini

Para Atividades de Controlador

Política de Proteção de Dados do Grupo Capgemini





Índice

Introdução.....	4
Definições	5
1. Abrangência das BCR.....	7
1.1 Abrangência de Aplicação.....	7
1.2 Abrangência Geográfica	8
2. Caráter Vinculativo das BCR	8
2.1 Vinculação das Empresas Capgemini.....	8
2.2 Vinculação dos funcionários da Capgemini.....	8
3. Implementação de princípios de proteção de dados na Capgemini	9
3.1 Finalidade evidente identificada	9
3.2 Base legal	9
3.3 Minimização de dados	10
3.4 Qualidade de dados	10
3.5 Limitação de retenção de dados	11
3.6 Segurança.....	11
3.7 Tratamento de Categorias Especiais de Dados Pessoais.....	11
3.8 Decisão individual automatizada	11
4. Tratamento internos e externos	12
4.1 Obrigação básica – Contrato ou Cláusula de Tratamento de Dados (“Cláusula DP”) do Contrato de Serviço	12
4.2 Obrigação adicional em caso de transferência de dados para outro país	13
5. Transparência	14
6. Direitos Legais dos Titulares de Dados	15
7. Procedimento de gestão das solicitações dos Titulares de Dados	16
8. Organograma de proteção de dados Capgemini.....	16
9. Sensibilização e treinamento sobre proteção de dados	17
10. Privacidade desde a concepção (Privacy by Design)	17
10.1 Registro de Tratamento	17
10.2 Avaliação de Impacto da Proteção de Dados	18
11. Auditorias relacionadas às BCR	18
12. Responsabilidade da Capgemini em caso de violação das BCR.....	19
13. Foro	19
14. Lei de DP aplicável e possíveis conflitos com as BCR	19
15. Avaliações de Impacto de transferência	20
16. Gestão de pedidos de acesso emitidos por autoridades públicas de países terceiros	21
17. Obrigação de cooperação	22
18. Fácil acesso às BCR	22
19. Atualizações da BCR	23
Anexo 1 – Empresas Capgemini vinculadas às BCR.....	24

Anexo 2 – Atividades de Tratamento de Dados da Capgemini.....	40
Anexo 3 – Organograma Capgemini para Proteção de Dados	59
Anexo 4 – Procedimento de Gestão de Solicitações de Titulares de Dados	60

Histórico de Versões

Version History		
Version	Date	Comments
V.1	Março 2016	Versão inicial
V.2	Janeiro 2019	Atualização para cumprir com os novos requisitos da Regulamento Geral de Proteção de Dados (GDPR)
V. 2.1	Março 2023	Atualização para cumprir com novos requisitos
Autores e colaboradores		
Cargo	Atividade	Comentários
Senior legal counsel	Rascunho	
Group Data Protection Officer (GDPO)	Rascunho & revisão	
Divulgação do Documento		
Status	Location	Ação/Informação
Público	Website da Capgemini	
Documento Revisado e Aprovado por		
Cargo	Responsabilidade	Comentários
Group Data Protection Officer	Revisão	
Group General Counsel	Aprovação	
Commission Nationale de l'Informatique et des Libertés (CNIL)	Aprovação	



Introdução

Como líder global em consultoria, serviços de tecnologia e transformação digital, a Capgemini está sempre à frente no que tange a inovação para atender às mais diversas oportunidades de seus clientes em termos de desenvolvimento de soluções na nuvem, digitais e plataformas. Com base em seu robusto legado de 50 anos e profundo know-how no setor, a Capgemini respalda as empresas em suas ambições comerciais por meio de uma gama de serviços, que vai da estratégia às operações, o que leva a Capgemini a processar grandes quantidades de dados pessoais.

A Capgemini está comprometida a proteger todos os dados pessoais que lhe forem confiados em decorrência de suas atividades como Controlador. Como grupo internacional com estabelecimentos em mais de 40 países, é importante para a Capgemini garantir o fluxo ágil e seguro das informações. Proteger de forma adequada os dados pessoais durante sua transferência entre os estabelecimentos do grupo foi uma das razões que levaram a Capgemini a implantar as presentes Regras Corporativas Vinculantes (**BCR** por sua sigla em inglês), aprovadas pela primeira vez pela autoridade francesa de proteção de dados, a CNIL - Commission Nationale de l'Informatique et des Libertés, em março de 2016. Esta iniciativa é de suma importância, pois a proteção e segurança de dados legais é um elemento vital para todas as filiais da Capgemini, devido aos altos riscos financeiros e de prejuízos de imagem envolvidos.

Por essa razão, as BCR da Capgemini não devem ser interpretadas como mero mecanismo de transferência, mas sim como uma abrangente estrutura de proteção de dados pessoais que define toda a nossa abordagem de prestação de contas quanto ao tratamento destes dados.

As BCR da Capgemini definem efetivamente não apenas os princípios a serem observados durante o tratamento de dados pessoais, como também define os procedimentos criados para garantir a conformidade da Capgemini com as leis de proteção de dados aplicável e em particular com o Regulamento Geral de Proteção de Dados 2016/679 (**GDPR**) e, localmente no Brasil, à Legislação Geral de Proteção de Dados Lei número 13.709 de 14 de agosto de 2018 (LGPD).



Definições

Segue abaixo a definição dos termos usados neste documento:

“**Lei de PD aplicável**” refere-se a qualquer regulamento de proteção de dados aplicável e, em particular, (i) ao Regulamento Europeu nº 2016/679 sobre tratamento de Dados Pessoais (**GDPR**) (ii) Legislação Geral de Proteção de Dados Lei número 13.709 de 14 de agosto de 2018 (LGPD) e (iii) demais leis e regulamentos aplicáveis ao tratamento de Dados Pessoais.

“**Regras Corporativas Vinculantes**” ou “**BCR**” refere-se à Política de Proteção de Dados aplicada por um controlador ou operador a transferências ou conjunto de transferências de dados pessoais para controlador ou operador em um ou mais países de um grupo de afiliadas ou grupo de empresas envolvidas em atividade econômica conjunta. Estas são parte integrante do presente documento junto com seus anexos e BCR-P (Operador).

“**Regras Corporativas Vinculantes para Atividades de Controlador**” ou “**BCR-C**” refere-se à BCR aplicável às atividades da Capgemini como Controlador de Dados Pessoais, e em especial, quando uma empresa Capgemini atuando como controlador transfere dados pessoais para outra empresa Capgemini atuando como controlador ou processador.

“**Regras Corporativas Vinculantes para Atividades de Operador**” or “**BCR-P**” refere-se à BCR aplicável às atividades da Capgemini como Operador de Dados Pessoais.

“**Contato Comercial Capgemini**” refere-se a fornecedor, subcontratado, acionista, cliente ou parceiro da Capgemini.

“**Capgemini**” ou “**Grupo**” refere-se a todas as entidades de propriedade e/ou controladas direta ou indiretamente pela Capgemini SE.

“**Empresa(s) Capgemini**” refere-se a qualquer entidade fazendo parte do Grupo e vinculada às BCR.

“**Cliente Capgemini**” refere-se a qualquer pessoa física ou jurídica à qual a Capgemini preste serviços, mediante contrato.

“**Funcionário Capgemini**” refere-se a colaborador atual, desligado ou potencial da Capgemini, incluindo temporários e estagiários.

“**Controlador de Dados**” ou “**Controlador**” refere-se à pessoa física ou jurídica, autoridade, agência ou outro órgão governamental que, individualmente ou em conjunto com outros, determine os objetivos e meios de tratamento de Dados Pessoais.

“**Organograma de Cibersegurança**” refere-se à função global de criação e gestão de políticas globais de segurança e rastreamento de conformidade das Unidades de Negócios e Linhas de Negócios globais. O Organograma de Cibersegurança é composto por uma rede de Diretores de Cibersegurança nomeados para cada Unidade de Negócio.

“**Avaliação do Impacto da Proteção de Dados**” ou “**DPIA**” por sua sigla em inglês” refere-se a um processo concebido para descrever o tratamento, avaliar sua necessidade e proporcionalidade e ajudar a gerir os riscos aos direitos e liberdades das pessoas físicas resultantes do tratamento de Dados Pessoais, avaliando-os e determinando medidas para administrá-los.

“**Encarregado de Proteção de Dados**” ou “**DPO**” por sua sigla em inglês” refere-se aos Funcionários com conhecimentos específicos sobre leis e práticas de proteção de dados, designados pela Capgemini para aconselhar, informar e monitorar a conformidade com a Lei Aplicável e parte do Organograma de Proteção de Dados descrito na Seção 8.

“**Titular de Dados**” refere-se a qualquer pessoa física identificada ou identificável, cujos Dados Pessoais são processados.

“**Empresa Capgemini EEA**” refere-se a qualquer Empresa Capgemini situada na Zona Econômica Europeia (ou “**EEA**” por sua sigla em inglês”).



“Empresa Capgemini Não pertencente à EEA” refere-se a qualquer Empresa Capgemini situada fora da EEA.

“Dados Pessoais de Empregado” refere-se aos Dados Pessoais de Funcionário Capgemini atual, desligado ou potencial.

“Cláusulas modelo UE” or **“Cláusulas Modelo”** refere-se às cláusulas contratuais elaboradas pela Comissão Europeia no âmbito de transferências de dados de Controladores situados na EEA para Controladores fora do EEA e de Controladores situados na EEA para Operadores situados fora da EEA.

“Regulamento geral de proteção de dados” ou **“GDPR** por sua sigla em inglês” refere-se ao Regulamento (UE) 2016/679 do Parlamento **“Dados Pessoais”** ou **“DP”** refere-se a qualquer informação relativa à pessoa física identificada ou identificável (**“Titular dos Dados”**). Pessoa física identificável é aquela que pode ser identificada, direta ou indiretamente, em particular por meio de um identificador como nome, CPF, localização, identificador on-line ou a uma ou mais características específicas físicas, fisiológicas, identidade genética, mental, econômica, cultural ou social dessa pessoa física.

“Tratamento” refere-se a qualquer operação ou conjunto de operações às quais são submetidos os Dados Pessoais ou conjuntos de Dados Pessoais, por meio eletrônico ou não, como coleta, registro, organização, estruturação, armazenamento, adaptação ou alteração, recuperação, consulta, uso, divulgação por transmissão, divulgação ou disponibilização de qualquer outra forma, alinhamento ou mescla, restrição, exclusão ou destruição.

“Operador de Dados” ou **“Operador”** refere-se a pessoa física ou jurídica, autoridade pública, agência ou outro órgão que processe Dados Pessoais em nome do Controlador.

“Violação de Dados Pessoais” or **“Violação de Dados”** refere-se à destruição acidental ou ilegal, perda, alteração, divulgação não autorizada ou acesso a Dados Pessoais transmitidos, armazenados ou processados de

e Conselho Europeu, de 27 de abril de 2016, sobre proteção de pessoas físicas no que diz respeito a dados pessoais, seu tratamento e sua livre circulação.

“Legislação Geral de Proteção de Dados” ou **“LGPD”**, refere-se a Lei Brasileira número 13.709 de 14 de agosto de 2018 que dispõe sobre o tratamento de dados pessoais, inclusive nos meios digitais, por pessoa natural ou por pessoa jurídica de direito público ou privado, com o objetivo de proteger os direitos fundamentais de liberdade e de privacidade e o livre desenvolvimento da personalidade da pessoa natural.

“Contrato Intragruppo” refere-se ao contato juridicamente vinculante destinado a tornar as BCRs vinculantes para as Empresas Capgemini.

outra forma, decorrentes de violação de segurança ou não.

“Contrato de Serviço” refere-se ao contrato redigido entre um Controlador e um Operador mediante o qual o Operador presta serviços ao Controlador que implicam no tratamento de Dados Pessoais pelo Operador conforme instruções do Controlador.

“Categorias Especiais de Dados Pessoais” refere-se aos Dados Pessoais revelando origem racial ou étnica, opiniões políticas, convicções religiosas ou filosóficas, filiação sindical, dados genéticos e biométricos que identificam unicamente uma pessoa física, dados relativos à sua saúde, vida sexual ou orientação sexual.

“Autoridade(s) Fiscalizadora(s)” ou **“Autoridade(s) de Proteção de Dados”** refere-se às autoridades responsáveis pelo monitoramento da aplicação do GDPR, LGPD e/ou demais leis aplicáveis.

“Transferência” refere-se à divulgação, transmissão ou processo de disponibilização de Dados Pessoais a terceiros.



1. Abrangência das BCR

As BCR aplicam-se e abrangem todas as transferências de dados pessoais dentro da Capgemini e balizam a abordagem de responsabilidade do Grupo. Conseqüentemente, as BCR constituem a política de proteção de dados que define os princípios de proteção de dados aplicáveis que a Capgemini deverá cumprir.

Quando a Lei de PD aplicável exigir nível de proteção superior ao definido pelas BCR, esta prevalecerá sobre a BCR.

1.1 Abrangência de Aplicação

Estas BCR aplicam-se a todos os Dados Pessoais processados na Capgemini, quando Capgemini estiver atuando como Controlador. Mais especificamente, estas BCR se aplicarão e moldar as seguintes Transferências de Dados Pessoais:

- De uma Empresa Capgemini atuando como Controlador para outra Empresa Capgemini atuando como Controlador;
- De uma Empresa Capgemini atuando como Controlador para outra Empresa Capgemini atuando como Operador.

Na prática, ao atuar como Controlador, a Capgemini trata principalmente os Dados Pessoais de seus **Empregados e Contatos Comerciais**. Esse tratamento está relacionado a recursos humanos, comunicação interna e externa, marketing, conformidade, etc.

Para um panorama mais abrangente das atividades de processamento da Capgemini como Controlador, consulte o Apêndice 2.



1.2 Abrangência Geográfica

Essas BCR abrangem todos os Dados Pessoais transferidos e processados dentro do Grupo, independentemente de sua origem. Na prática, isso significa que as BCR serão aplicadas a dados pessoais transferidos de:

1. Uma Empresa Capgemini EEA para outra Empresa Capgemini EEA;
2. Uma Empresa Capgemini EEA para uma Empresa Capgemini Não pertencente à EEA;
3. Uma Empresa Capgemini Não pertencente à EEA para uma Empresa Capgemini EEA;
4. Uma Empresa Capgemini Não pertencente à EEA para outra Empresa Capgemini Não pertencente à EEA;

As Empresas Capgemini, vinculadas pelas BCR, estão listadas no [site](#) da Capgemini.

2. Caráter Vinculativo das BCR

Cada Empresa Capgemini e seus funcionários estão legalmente vinculados e obrigados a cumprir as BCR..

2.1 Vinculação das Empresas Capgemini

Na prática, cada empresa Capgemini confere à Capgemini International BV o poder de assinar o Contrato Intragrupo em seu nome, para se tornar efetivamente obrigada a cumprir as BCR frente às demais empresas. Ao assinar o Contrato, a empresa Capgemini se compromete a cumprir as disposições das BCR e a implementá-las dentro de sua própria organização.

Quanto às empresas Capgemini recém adquiridas, situadas fora da EEA, nenhum Dado Pessoal lhes será transferido, até estarem efetivamente vinculadas pelas BCR, conforme mecanismo mencionado acima.

2.2 Vinculação dos funcionários da Capgemini

Todos os Funcionários Capgemini estão vinculados às BCR mediante menção específica em seus contratos de trabalho da necessidade do cumprimento e atendimento a todas as Políticas da Capgemini, sendo a BCR uma delas, e/ou obrigação contida no contrato de trabalho coletivo, referente ao cumprimento das políticas do Grupo, incluindo as BCR.

Conforme detalhado nas Seções 9 e 16 das BCR, os Funcionários Capgemini são informados sobre as BCR e obrigações decorrentes, através de comunicação interna e treinamento. Os Funcionários da Capgemini também estão cientes do fato de que a não conformidade com as BCR acarretará sanções conforme legislação local aplicável.



3. Implementação de princípios de proteção de dados na Capgemini

A Capgemini está comprometida a cumprir os princípios de proteção de dados estabelecidos nestas BCR, independentemente da Lei de DP aplicável, a menos que a Lei de DP aplicável inclua requisitos mais rigorosos do que os estabelecidos nas BCR. Todos estes princípios são promovidos e implementados dentro da Capgemini através de um conjunto de políticas de privacidade e treinamentos.

Além disso, ao atuar como Controlador, a Capgemini cumprirá as Leis de DP aplicáveis.

3.1 Finalidade evidente identificada

Ao atuar como Controlador, a Capgemini processará os Dados Pessoais somente para propósitos específicos, explícitos e legítimos, e nunca de maneira incompatível com tais propósitos.

Na prática, isso significa que os propósitos de cada tratamento serão expressamente determinados e definidos antes da coleta dos Dados Pessoais. Além disso, a Capgemini deverá garantir que os Dados Pessoais não serão processados de forma incompatível com as finalidades para as quais foram originalmente coletados.

3.2 Base legal

Ao atuar como Controlador, a Capgemini somente processará Dados Pessoais se uma das seguintes condições for cumprida:

1. O Tratamento for necessário para cumprir uma obrigação legal à qual a Capgemini está sujeita. **Ex.** *comunicar dados pessoais às autoridades fiscais.*
2. O Tratamento for necessário para a execução de contrato do qual o Titular dos Dados é parte ou elaboração prévia de contrato a pedido do Titular dos Dados. **Ex.** *no caso de contratos de trabalho, o tratamento de informações sobre salários e contas bancárias é necessário para processar a folha de pagamento.*
3. O Tratamento for necessário aos interesses legítimos da Capgemini ou de terceiros. **Ex.** *quando for de legítimo interesse da Capgemini conhecer as preferências de seus clientes para personalizar suas propostas, e em última instância, oferecer serviços que atendam melhor às necessidades e expectativas dos clientes.* Em caso de legítimo interesse, a Capgemini aplicará o critério de equilíbrio para determinar se seus interesses legítimos se sobrepõem aos dos Titulares dos Dados, seus direitos e liberdades fundamentais, sempre que os Dados Pessoais destes Titulares estiverem sujeitos à proteção.
4. O Tratamento for necessário para proteger os interesses fundamentais do Titular dos Dados ou de outra pessoa física. **Ex.** *quando o Titular dos Dados for física ou legalmente incapaz de dar seu consentimento e sua segurança ou saúde estiver em risco.*
5. O tratamento for necessário para o desempenho de uma tarefa realizada no interesse público ou no exercício de autoridade oficial investida no controlador. **Ex.** *quando um funcionário de um*



órgão público responsável pela investigação de crime solicitar a colaboração da Capgemini em uma investigação em andamento.

É pouco provável que as subseções 4 e 5 se apliquem à Capgemini.

6. Caso nenhuma das disposições legais acima mencionadas se aplique, a Capgemini poderá atuar para obter o consentimento do Titular dos Dados. Para ser considerado válido, tal consentimento deverá ser livre, informado e inequívoco para finalidade específica.

Na prática, isso significa que a Capgemini não poderá realizar qualquer atividade de tratamento de dados se não puder comprovar que uma das condições acima mencionadas foi cumprida.

3.3 Minimização de dados

Ao atuar como Controlador, a Capgemini somente coletará e processará os Dados Pessoais estritamente necessários ao cumprimento dos objetivos previamente definidos.

Na prática, isso significa que, ao criar um projeto envolvendo o Tratamento de Dados Pessoais, a Capgemini deverá determinar os Dados estritamente necessários para atingir os objetivos previstos. Conseqüentemente, a Capgemini não poderá coletar nem armazenar Dados Pessoais não essenciais apenas para ter a possibilidade de usá-los para finalidade hipotética a ser definida posteriormente.

3.4 Qualidade de dados

Ao atuar como Controlador, a Capgemini deverá garantir Dados Pessoais corretos e atualizados durante todo o ciclo de vida do Tratamento.

Na prática, isso significa que a Capgemini deverá fornecer aos Titulares dos Dados meios para solicitar que Dados incorretos sejam corrigidos, atualizados ou excluídos conforme detalhado no procedimento de tratamento de solicitações dos Titulares dos Dados, descrito no Anexo 3. Além disso, a Capgemini deverá comprovar ser tecnicamente capaz de excluir ou retificar os Dados mediante solicitação de seus Titulares.



3.5 Limitação de retenção de dados

A Capgemini não deverá manter Dados Pessoais por mais do que o necessário aos propósitos para os quais estes foram coletados.

Isso significa que a Capgemini deverá definir previamente o período de retenção dos dados de acordo com os propósitos do Tratamento, considerando e avaliando os critérios abaixo:

- requisitos legais aplicáveis;
- necessidades comerciais;
- interesses dos Titulares de Dados cujos Dados Pessoais serão processados.

Na prática, para cada projeto envolvendo o tratamento de dados pessoais, a Capgemini deverá avaliar o objetivo geral do projeto e documentar essa avaliação.

3.6 Segurança

A Capgemini deverá implementar todas as medidas técnicas e organizacionais apropriadas para proteger de acesso ilegal, perda, destruição ou alteração os Dados Pessoais que lhe forem confiados.

Na prática, isso significa que, a Capgemini deverá, no mínimo, implementar os requisitos e boas práticas definidos pelo Organograma de Cibersegurança. No caso de Violação de Dados, a Capgemini deverá documentar a Violação em formulário específico e notificá-la à gerência correspondente e ao DPO conforme procedimento interno de Violação de Dados. Quando a Violação de Dados colocar em risco aos direitos e liberdades dos indivíduos, a Capgemini também deverá notificar a(s) Autoridade(s) Fiscalizadora(s), conforme Leis de PD aplicáveis, sem atraso injustificado e no máximo 72 horas após ter tomado conhecimento do fato. Caso a Violação de Dados represente alto risco aos direitos e liberdades dos Titulares dos Dados, a Capgemini deverá notificá-los.

3.7 Tratamento de Categorias Especiais de Dados Pessoais

A Capgemini somente processará Categorias Especiais de Dados Pessoais quando estritamente necessário ou legalmente exigido. Ao processar Categorias Especiais de Dados Pessoais, a Capgemini deverá implementar medidas técnicas e organizacionais adicionais para garantir a segurança do Tratamento.

3.8 Decisão individual automatizada

Os Titulares dos Dados têm direito de não estarem sujeitos a decisão baseada exclusivamente no tratamento automatizado, incluindo criação de perfis, que acarreta efeitos legais sobre eles ou os afeta significativamente. No entanto, esse direito não se aplica se a decisão for:

1. Necessária para efetivar ou executar um contrato entre o Titular dos Dados e a Capgemini;



2. Autorizada pela legislação da UE ou de Estado-Membro ou pela Legislação Brasileira, ao qual a Capgemini está sujeita e que também estabelece medidas adequadas para salvaguardar os direitos, liberdades e interesses legítimos do Titular de Dados;
3. Mediante consentimento explícito do Titular dos Dados.

A Capgemini deverá se esmerar em explicar aos Titulares dos Dados a lógica subjacente de qualquer Tratamento automatizado ao qual estejam sujeitos.

Na prática, isto será feito mediante comunicado a ser encaminhado aos Titulares dos Dados, conforme estabelecido na Seção 6 destas BCR.

4. Tratamento internos e externos

4.1 Obrigação básica – Contrato ou Cláusula de Tratamento de Dados (“Cláusula DP”) do Contrato de Serviço

A Capgemini deverá confiar em Operadores ou Suboperadores internos ou externos ao Grupo somente quando dito operador garantir de forma efetiva a implementação de medidas técnicas e organizacionais que garantam um Tratamento em conformidade com a GDPR, LGPD e os princípios estabelecidos nas BCR.

Na prática, isto significa que, ao recorrer a terceiros, a Capgemini celebrará um Contrato de Serviço que defina as condições sob as quais as atividades de tratamento ocorrerão. O Contrato de Serviços deverá conter uma Cláusula DP incluindo, no mínimo, que o Operador deverá:



- processar os Dados Pessoais conforme instruções documentadas da Capgemini, inclusive no que tange às Transferências para país situado fora da EEA;
- garantir que as pessoas responsáveis pelo tratamento dos Dados Pessoais estejam vinculadas a acordo de confidencialidade;
- implementar medidas técnicas e organizacionais para garantir nível adequado de proteção dos Dados Pessoais;
- usar apenas um suboperador mediante autorização prévia específica ou geral da Capgemini e celebrar Contrato de Serviço com o suboperador nos mesmos termos e condições aqui descritos;
- respaldar a Capgemini a cumprir sua obrigação de responder às solicitações dos Titulares dos Dados;
- respaldar a Capgemini a garantir o cumprimento de suas obrigações em termos de segurança de tratamento, execução de DPIAs, notificação de Violações de Dados;
- à discricção da Capgemini e conforme acordado no Contrato de Serviço, excluir ou devolver os Dados Pessoais após o término da prestação de serviço referente ao tratamento de dados;
- disponibilizar à Capgemini todas as informações necessárias para demonstrar o cumprimento de suas obrigações no âmbito da GDPR e, em particular, permitir que a Capgemini realize auditorias;
- relatar qualquer Violação de Dados à Capgemini sem atraso injustificado.

Em qualquer caso, ao recorrer a terceiros, a Capgemini deverá realizar uma avaliação das garantias de proteção e segurança de dados que tais terceiros se comprometam a implementar e cumprir.

4.2 Obrigação adicional em caso de transferência de dados para outro país

Além da implementação do Contrato ou Cláusula de Tratamento de Dados acima mencionado, quando o Tratamento ou Subtratamento der lugar a Transferências para outros países, a Capgemini deverá garantir o nível de proteção adequado, conforme os requisitos definidos abaixo.

Na prática, isso significa que, quando uma Empresa Capgemini EEA, atuando como Controlador, transferir Dados Pessoais para uma Empresa Capgemini Não pertencente à EEA, atuando tanto como Controlador quanto como Operador, essas BCR deverão ser aplicadas.

Quando uma Empresa Capgemini EEA, atuando como Controlador, transferir Dados Pessoais a terceiro situado fora da EEA e atuando como Controlador ou Operador, a Capgemini deverá cumprir as Cláusulas Modelo da UE correspondentes.

Quando uma Empresa Capgemini Não pertencente à EEA, atuando como Controlador, transferir Dados Pessoais a terceiros situados em outro país, uma estrutura apropriada poderá ser necessária para cumprir a lei de DP aplicável e demais exigências legais. Caso a transferência seja feita para outra Empresa Capgemini, esta poderá se beneficiar das BCR, mas garantias adicionais poderão ser necessárias para cumprir a Lei de DP aplicável.

Além das obrigações aqui detalhadas, ao transferir Dados Pessoais do EEA para um país terceiro que não se beneficie de uma decisão de adequação concedida pela Comissão Europeia, a Capgemini deverá cumprir as disposições das Seções 15 e 16 destas BCR.



5. Transparência

A Capgemini deverá fornecer ao Titular dos Dados todas as informações necessárias sobre o Tratamento de seus Dados Pessoais.

Na prática, isso significa que, quando os Dados Pessoais de um Titular de Dados forem coletados diretamente com ele, a Capgemini deverá fornecer as seguintes informações:

- A identidade e informações de contato da Empresa Capgemini que atua como Controlador;
- A informações de contato do DPO local competente;
- A finalidade do Tratamento para o qual os Dados Pessoais foram coletados, bem como a base legal para o tratamento;
- Quando o Tratamento se der por interesse legítimo da Capgemini, a descrição de tal interesse;
- Os destinatários ou categorias de destinatários, se houver;
- Quando aplicável, o fato de a Capgemini pretender transferir Dados Pessoais para fora da EEA e a existência ou ausência de decisão de adequação por parte da Comissão Europeia ou a referência às garantias cabíveis (BCR ou Cláusulas Modelo da UE), além das instruções para obtenção de uma cópia destes documentos ou local onde serão disponibilizados;
- O período durante o qual os Dados Pessoais serão armazenados ou, se não for possível, os critérios usados para determinar este período;
- O direito do Titular dos Dados de solicitar acesso, correção, exclusão dos Dados Pessoais ou restrição de Tratamento ou de se opor ao Tratamento, bem como o direito à portabilidade dos dados;
- Quando o Tratamento for realizado mediante consentimento do Titular dos Dados, o direito de retirar o consentimento a qualquer momento, sem afetar a legalidade do Tratamento;
- O direito de apresentar queixa perante Autoridade Fiscalizadora;
- As possíveis consequências do não fornecimento dos Dados Pessoais, caso este fornecimento seja uma exigência legal ou contratual, ou um requisito necessário para celebrar um contrato, ou se o Titular dos Dados for obrigado a fornecê-los;
- A existência de decisão automatizadas, incluindo a criação de perfis, e informações sobre a lógica envolvida, bem como a importância e as possíveis consequências para o Titular dos Dados de tal Tratamento.

Caso os Dados Pessoais não tenham sido obtidos diretamente do Titular dos Dados, a Capgemini fornecerá as informações mencionadas acima, bem como a descrição das categorias de Dados Pessoais e a fonte dos referidos Dados. A Capgemini deverá fornecer as informações acima mencionadas ao Titular dos Dados dentro de um período razoável após sua obtenção. Se os Dados forem usados para entrar em contato com o Titular dos Dados, a Capgemini deverá fornecer as informações no momento do primeiro contato.



6. Direitos Legais dos Titulares de Dados

Os Titulares dos Dados poderão fazer cumprir as disposições das BCR pela Capgemini, como beneficiários terceiros, conforme detalhado abaixo:

- Os princípios de proteção de dados detalhados nas Seções 3, 4 e 5;
- A concessão pela Capgemini de acesso fácil às BCR, conforme detalhado na Seção 18;
- Os direitos de acesso, correção, exclusão, restrição ou objeção ao Tratamento e o direito de não estar sujeito a decisões baseadas exclusivamente no Tratamento automatizado cabível aos Titulares dos Dados, conforme detalhado na Seção 5;
- A obrigação, de cada Empresa Capgemini, de notificar a Autoridade Fiscalizadora competente, bem como sua matriz, em caso de conflito entre a legislação local e as BCR, conforme detalhado na Seção 14;
- O direito dos Titulares dos Dados de reclamar via sistema interno de reclamações da Capgemini, conforme detalhado na Seção 7;
- A obrigação da Capgemini de cooperar com as Autoridades Fiscalizadoras, conforme detalhado na Seção 17;
- O direito dos Titulares dos Dados de apresentarem queixa à Autoridade Fiscalizadora e/ou tribunais competentes, conforme detalhado nas Seções 7 e 13;
- A obrigação de cada Empresa Capgemini EEA de transferir Dados Pessoais para Empresa Capgemini Não pertencente à EEA conforme as BCR, de assumir a responsabilidade por quaisquer violações das BCR pela Empresa Capgemini Não pertencente à EEA tendo recebido os Dados Pessoais, conforme detalhado na Seção 12;
- Em caso de violação das BCR por uma Empresa Capgemini Não pertencente à EEA, caberá à Empresa Capgemini EEA exportar os Dados Pessoais para comprovar que o destinatário (a Empresa Capgemini Não pertencente à EEA) não violou as BCR, conforme detalhado na Seção 12.
- O fato de poderem fazer cumprir as disposições das BCR conforme descrito nesta Seção.



7. Procedimento de gestão das solicitações dos Titulares de Dados

A Capgemini criou o procedimento interno de gestão de solicitações dos Titulares dos Dados, descrito no Anexo 4, que permite aos Titulares dos Dados contatarem o DPO local para exercer seus direitos em relação ao Tratamento de seus Dados Pessoais ou reclamar de violação à Lei de DP aplicável.

O procedimento de gestão de solicitações dos Titulares dos Dados descreve aos mencionados Titulares onde e como encaminhar uma solicitação e/ou reclamação, os prazos de resposta para solicitação ou reclamação, as consequências em caso de negativa à solicitação ou reclamação, as consequências se o pedido ou reclamação for considerado procedente e o direito do Titular de apresentar reclamação junto aos tribunais ou Autoridades Fiscalizadoras competentes.

8. Organograma de proteção de dados Capgemini

Os Encarregados de Proteção de Dados (DPO), parte do organograma de Proteção de Dados descrito no Anexo 3, monitoram o cumprimento da Lei de DP da Empresa Capgemini dentro de seu objetivo, auxiliam em todos os assuntos relacionados à proteção de dados, implementam o programa global de proteção de dados, tratam ou assessoram em caso de Violação de Dados e mantém contato constante com a Autoridade Fiscalizadora local.

Em sua função Legal, os Encarregados de Proteção de Dados Global, Regional e Local são respaldados em suas tarefas pelas equipes jurídicas locais, reportando-se trimestralmente ao Conselho Administrativo do país ou à Comissão Executiva de assuntos relacionados à privacidade, como Violações de Dados, Solicitações de Titulares de Dados, questões de privacidade em grandes contratos, entre outros.

Além dessa função reguladora, os DPOs do Grupo, Regional e Local atuam como facilitadores de negócios ao validar o enfoque dado à proteção e segurança de dados pela Capgemini. Eles também têm um papel fundamental de ajudar a identificar oportunidades de negócios, identificando disparidades entre os requisitos legais restritivos de privacidade de dados que a Capgemini deve cumprir e aqueles definidos pelos clientes e que podem proporcionar prestações de serviço adicionais.

Na prática, isso significa que o organograma de Proteção de Dados deve ser consultado a cada novo projeto para garantir a inclusão de critérios restritivos de proteção de dados na fase de concepção. Além disso, para respaldar de forma consistente a empresa, o DPO Grupo fornecerá modelos e procedimentos para garantir que os critérios restritivos de proteção de dados sejam considerados padrão em todas as propostas e serviços.

A rede de Encarregados de Proteção de Dados é complementada por uma rede de Champions de Proteção de Dados, representando cada função do Grupo e Linha de Negócios Global. Estes últimos não fazem parte da organização legal, tendo sido designados entre os representantes das Funções do Grupo e das Linhas de Negócios Globais para garantir que as restrições legais e recomendações do Grupo permeiem todos os níveis da empresa. Além disso, eles mantêm contato com os Encarregados de Proteção de Dados para garantir que o programa integre adequadamente as necessidades e expectativas comerciais.

Esta rede de Proteção de Dados trabalha em estreita colaboração com o Diretor de Cibersegurança do Grupo e organograma correspondente.



9. Sensibilização e treinamento sobre proteção de dados

A Capgemini adotou e implementou um programa obrigatório de treinamento sobre proteção de dados para conscientizar e informar todos os seus funcionários sobre os princípios e requisitos fundamentais da proteção de dados, bem como estas BCR.

O programa de treinamento, definido em documento interno específico da Capgemini, baseia-se nos seguintes pilares:

- Treinamento geral: conhecimento básico sobre os princípios aplicáveis ao tratar Dados Pessoais;
- Treinamento prático: visão geral das políticas e processos aplicáveis existentes;
- Treinamento de Funções: treinamento específico para funções específicas (como RH ou marketing).

Além do treinamento obrigatório, a Capgemini está empenhada em promover a implementação dos princípios de proteção de dados dentro do Grupo através de um conjunto de políticas de privacidade e ações de comunicação voltadas à conscientização das diferentes comunidades Capgemini.

10. Privacidade desde a concepção (Privacy by Design)

Cada Empresa Capgemini é responsável e deve poder comprovar a conformidade com as BCR e a Lei de DP aplicável em geral.

10.1 Registro de Tratamento

A Capgemini deve manter, por escrito, um registro de Tratamento contendo as seguintes informações:

- Nome e informações de contato da Empresa Capgemini atuando como Controlador, o DPO e, quando aplicável, o Controlador conjunto;
- Os propósitos do Tratamento;
- Descrição das categorias de Titulares dos Dados e categorias de Dados Pessoais;
- As categorias de destinatários aos quais Dados Pessoais foram ou serão divulgados, incluindo destinatários situados fora da EEA;
- Se aplicável, as Transferências de Dados Pessoais para países situados fora da EEA, incluindo a identificação de tais países.

A Capgemini disponibilizará o registro à Autoridade Fiscalizadora competente mediante solicitação.

Na prática, para atender a esse requisito, a Capgemini utiliza uma ferramenta dedicada que permite registrar digitalmente todo o Tratamento de Dados Pessoais e extrair um registro completo do Tratamento para as atividades de Controlador.



10.2 Avaliação de Impacto da Proteção de Dados

A Capgemini deverá cumprir a obrigação de realizar Avaliações de Impacto da Proteção de Dados quando um Tratamento de Dados Pessoais apresentar riscos aos direitos e liberdades de um Titular de Dados.

Na prática, isso significa que a Capgemini implementará uma política de avaliação de impacto da proteção de dados – DPIA, por sua sigla em inglês, para identificar os riscos de um Tratamento e, segundo a gravidade do risco, realizar uma DPIA. A decisão de realizar uma DPIA dependerá de vários fatores, incluindo os critérios e listas identificadas pelas Autoridades Fiscalizadoras.

O processo de DPIA está descrito na política de DPIA e inclui 4 etapas:

1. A descrição do Tratamento
2. Avaliação da necessidade e proporcionalidade do Tratamento
3. Avaliação de Risco
4. Mitigação de Risco.

11. Auditorias relacionadas às BCR

A Capgemini deverá realizar periodicamente auditorias sobre proteção de dados cobrindo todos os aspectos das BCR, em conformidade com as BCR e o programa de auditoria de Proteção de Dados.

As auditorias serão realizadas por auditores independentes e qualificados, internos ou externos, de acordo com um cronograma elaborado anualmente pelo DPO do Grupo. Além disso, os DPOs Global, Regional e Local poderão solicitar a realização de auditorias adicionais. Tais auditorias poderão cobrir aplicações específicos, sistemas de TI ou bancos de dados que processam Dados Pessoais ou toda uma área geográfica.

O relatório de auditoria, incluindo as ações corretivas propostas para tratar e mitigar os riscos, deverá ser comunicado à rede de Proteção de Dados e à diretoria e mediante solicitação disponibilizado à(s) Autoridade(s) Fiscalizadora(s) competente(e).

Além disso, ao atuar como Operador, a Capgemini concordará em ser auditada pelos Controladores em relação às atividades específicas de Tratamento realizadas em seu nome. As condições de tais auditorias serão definidas no Contrato de Serviço.



12. Responsabilidade da Capgemini em caso de violação das BCR

cada Empresa Capgemini EEA exportando Dados Pessoais para uma Empresa Capgemini Não pertencente à EEA será responsável, perante os Titulares dos Dados, por quaisquer violações das BCR pela Empresa Capgemini Não pertencente à EEA.

Em todos os demais casos, [(1) transferências de uma Empresa Capgemini EEA para outra Empresa Capgemini EEA, (2) transferências entre duas Empresas Não pertencentes à EEA, ou (3) transferências de uma Empresa Não pertencente à EEA para uma Empresa EEA], cada Empresa Capgemini será responsável por qualquer violação das BCR que causar.

Encontre a lista completa com as Empresas Capgemini, incluindo informações de contato, no Anexo 1.

Na prática, isso significa que a Empresa Capgemini, identificada como responsável de acordo com o esquema mencionado acima, deverá assumir a responsabilidade pelo pagamento de indenização e remediação da violação, em caso de dano a Titular dos Dados.

Além disso, caberá à Capgemini comprovar não ter violado as BCR. No caso de transferência entre uma Empresa Capgemini EEA e uma Empresa Capgemini Não pertencente à EEA, se a alegada violação for atribuída à Empresa Capgemini Não pertencente à EEA, a Empresa Capgemini EEA deverá comprovar a não violação das BCR pela Empresa Capgemini Não pertencente à EEA.

13. Foro

Em caso de violação de quaisquer direitos garantidos pelas BCR, a Capgemini orienta os Titulares dos Dados a usar o procedimento específico de gestão de reclamações descrito na Seção 7.

No entanto, também cabe aos Titulares dos Dados o direito de apresentar queixa à Autoridade Fiscalizadora competente, podendo ser esta última a do Estado-Membro da UE de domicílio, do local de trabalho ou do local onde alegada violação tenha ocorrido.

Além disso, os Titulares dos Dados podem formalizar queixa perante o tribunal competente.

Quando o Tratamento for realizado por uma Empresa Capgemini Não pertencente à EEA, o Titular dos Dados poderá apresentar queixa perante o tribunal competente de acordo com a legislação aplicável, a menos que a Empresa Capgemini Não pertencente à EEA esteja sujeita ao GDPR, caso em que as disposições acima serão aplicáveis.

14. Lei de DP aplicável e possíveis conflitos com as BCR

Quando a Lei de DP aplicável exigir nível mais alto de proteção dos Dados Pessoais, esta prevalecerá sobre as BCR. Em qualquer caso, os Dados Pessoais serão tratados em conformidade com a Lei de DP Aplicável.

Quando uma Empresa Capgemini tiver razões para acreditar que a legislação local aplicável a impede de cumprir as obrigações das BCR, esta deverá informar a matriz da Capgemini, assim como organograma de DPO, a não ser que tal procedimento seja proibido por lei.

Além disso, se uma Empresa Capgemini estiver sujeita a exigências legais locais impactando de forma adversa e substancial as garantias previstas nas BCR (incluindo solicitações vinculantes de divulgação de Dados Pessoais), esta deverá notificar a Autoridade Fiscalizadora competente, a não ser que tal



procedimento seja proibido por lei. A Capgemini envidará seus melhores esforços para informar a Autoridade Fiscalizadora competente e, fornecerá anualmente à Autoridade, informações gerais sobre as solicitações de divulgação de Dados Pessoais recebidas.

A Seção 16 abaixo fornece maiores informações sobre como a Capgemini deve gerenciar qualquer solicitação de acesso a Dados Pessoais emitida por autoridades públicas de países terceiros.

15. Avaliações de Impacto de transferência

As empresas Capgemini EEA só devem Transferir Dados para Empresas Capgemini EEA estabelecidas em um terceiro país (ou seja, um país localizado fora do EEA e que não se beneficia de uma decisão de adequação proferida pela Comissão Europeia) de acordo com o BCR, onde eles avaliaram que as leis e as práticas de tal país não impedem que a Empresa Capgemini Não pertencente à EEA para a qual os Dados Pessoais são transferidos cumpram suas obrigações sob a BCR.

A avaliação das leis e práticas do país terceiro deve ser feita partindo do pressuposto de que as leis e práticas respeitam a essência dos direitos e liberdades fundamentais e não excedem o que é necessário e proporcionado numa sociedade democrática para salvaguardar um dos objetivos o interesse público.

Na prática, ao conduzir uma Avaliação de Impacto de Transferência (TIA), a Capgemini deve considerar:

- (i) As circunstâncias específicas da(s) Transferência(s) ou conjunto de Transferências e de quaisquer transferências subsequentes previstas dentro do mesmo país terceiro ou para outro país terceiro, incluindo:
 - a. As finalidades para as quais os dados são transferidos e processados (ex.: RH, suporte de TI, etc.);
 - b. Os tipos de entidades envolvidas na Transferência;
 - c. Os setores econômicos onde as Transferências ou conjuntos de Transferências ocorrem;
 - d. As categorias e os formatos dos Dados Pessoais transferidos;
 - e. A localização do processamento, incluindo o armazenamento; e
 - f. Os canais de transmissão usados.
- (ii) As leis e práticas do terceiro país de destino relevantes à luz das circunstâncias da Transferência, incluindo aqueles que exigem a divulgação de Dados Pessoais às autoridades públicas ou autorizam o acesso por tais autoridades e aqueles que fornecem acesso a esses Dados Pessoais durante a transferência, bem como as limitações e salvaguardas aplicáveis.
- (iii) Quaisquer salvaguardas contratuais, técnicas ou organizacionais relevantes implementadas para complementar as salvaguardas sob as BCR, incluindo medidas aplicadas durante a transmissão e processamento de Dados Pessoais no país de destino.

Quando o TIA revela que salvaguardas suplementares devem ser implementadas além daquelas fornecidas sob a BCR, a(s) Empresa(s) Capgemini EEA e o(s) Diretor(es) de Proteção de Dados competente(s) devem ser notificados e envolvidos na implementação de tais salvaguardas.

A Capgemini deve monitorar continuamente as leis e práticas de terceiros países onde as Empresas Capgemini estão estabelecidas e onde os Dados Pessoais são transferidos de acordo com as BCR, a fim de identificar quaisquer alterações que exijam a atualização dos TIAs e a implementação de salvaguardas complementares.



Quando uma Empresa Capgemini não pertencente à EEA tiver motivos para acreditar que está sujeita às leis e práticas que a impediriam de cumprir suas obrigações de acordo com as BCR, deve-se notificar o Diretor de Proteção de Dados do Grupo para garantir que qualquer Transferência de Dados Pessoais para o terceiro país onde essa Empresa Capgemini Não Pertencente à EEA esteja estabelecida se beneficie das salvaguardas complementares apropriadas. O(s) Diretor(es) de Proteção de Dados deve(m) apoiar as Empresas Capgemini atuando como exportadoras e importadoras de dados para identificar e implementar as medidas complementares apropriadas.

Quando uma Empresa Capgemini determinar que as BCR não podem mais ser cumpridas– mesmo quando medidas complementares foram implementadas– para uma Transferência ou conjunto de Transferências, ou se instruído pela Autoridade Supervisora competente, deve-se suspender tal Transferência ou conjunto de Transferências até que se possa alcançar os objetivos propostos. Se o cumprimento das BCR não for restabelecido no prazo de um mês após a suspensão, as Transferências ou conjunto de Transferências em causa terminará. Os Dados Pessoais que foram transferidos antes da suspensão e suas cópias devem ser devolvidos ou destruídos em sua totalidade à escolha da Empresa Capgemini EEA atuando como exportador de dados.

A Capgemini deve documentar e registrar TIAs – incluindo a natureza das salvaguardas suplementares que são selecionadas e implementadas. Essa documentação deve ser disponibilizada à Autoridade Supervisora competente mediante solicitação.

Na prática, as avaliações de leis e práticas de terceiros países, bem como os TIAs conduzidos para uma Transferência ou conjunto de Transferências e as salvaguardas suplementares identificadas e implementadas, bem como toda a documentação relevante, devem ser disponibilizados a todos os Diretores de Proteção de Dados da Capgemini. Assim, permitindo que a Capgemini garanta a conformidade com as BCR e a consistência na forma como são implementadas em todo o grupo.

16. Gestão de pedidos de acesso emitidos por autoridades públicas de países terceiros

Quando legalmente permitido, uma Empresa Capgemini Não Pertencente À EEA atuando como importadora de dados deve se esforçar para notificar a Empresa Capgemini EEA atuando como exportadora de dados e, quando possível, o(s) Titular(es) dos Dados envolvidos quando:

- (i) Receber uma solicitação juridicamente vinculativa emitida por uma autoridade pública para divulgação de Dados Pessoais transferidos de acordo com as BCR;
- (ii) Tomar conhecimento de qualquer acesso direto pelas autoridades públicas aos Dados Pessoais transferidos de acordo com as BCR.

Tal notificação deve incluir todas as informações disponíveis para a Empresa Capgemini Não Pertencente à EEA, incluindo, em particular: a solicitação de dados pessoais, a autoridade solicitante, a base legal para a solicitação e a resposta fornecida.

Quando proibida de notificar a Empresa Capgemini EEA atuando como exportadora de dados e/ou os Titulares dos Dados envolvidos, a Empresa Capgemini Não Pertencente à EEA atuando como importadora de dados deve envidar todos os esforços para obter uma renúncia a tal proibição, a fim de comunicar o máximo de informações possíveis e o mais rápido possível. Deve-se documentar tais esforços para poder demonstrá-los mediante solicitação da Empresa Capgemini EEA atuando como exportadora de dados.

Cada Empresa Capgemini monitora e registra, mensalmente, informações sobre as solicitações de acesso a Dados Pessoais emitidas por autoridades públicas que recebe. Essas informações incluem, em particular:



- O número de pedidos
- Os tipos de dados solicitados
- A(s) autoridade(s) que emitiu a solicitação
- Se os pedidos foram contestados
- O resultado de tal desafio

Os Diretores de Proteção de Dados da Capgemini terão acesso a essas informações. As informações referentes aos pedidos de acesso serão preservadas pelo tempo que for necessário e serão disponibilizadas às Autoridades de Supervisão competentes mediante solicitação.

Quando uma Empresa Capgemini for proibida de relatar as informações listadas acima, deve-se notificar o Diretor de Proteção de Dados do Grupo sem demora indevida.

A Capgemini revisará sistematicamente a legalidade de uma solicitação para acessar ou divulgar Dados Pessoais. A Capgemini contestará tal solicitação se, após análise cuidadosa, determinar que há motivos razoáveis para considerar a solicitação é ilegal de acordo com a lei aplicável, as obrigações aplicáveis de acordo com a lei internacional e os princípios de cortesia internacional. A Capgemini deverá, nas mesmas condições, buscar possibilidades de apelação.

Ao contestar um pedido, a Capgemini buscará medidas provisórias para suspender os efeitos do pedido até que a autoridade judicial competente se pronuncie sobre o mérito. A Capgemini não divulgará os Dados Pessoais solicitados até que seja obrigada a fazê-lo de acordo com as regras processuais aplicáveis.

Quando a Capgemini for obrigada a responder à uma solicitação, ela fornecerá a quantidade mínima de informações permitidas. Além disso, qualquer Transferência ou conjunto de Transferências realizadas pela Capgemini para atender a uma solicitação emitida por uma autoridade pública não dever ser massiva, desproporcional ou indiscriminada de maneira que vá além do necessário em uma sociedade democrática.

17. Obrigação de cooperação

A Capgemini deverá cooperar com as Autoridades Fiscalizadoras.

Na prática, isso significa que a Capgemini deverá cumprir a recomendação das Autoridades Fiscalizadoras competentes e aceitar ser auditada por elas, mediante solicitação.

18. Fácil acesso às BCR

Uma versão pública das BCR está disponível no site da Capgemini, assim como em sua Intranet.

Na prática, o corpo da versão pública das BCR-C é idêntica à versão interna. No entanto, existem algumas diferenças em seus anexos. Mais especificamente, a versão pública das BCR-C possui a seguinte estrutura:

- Corpo das BCR-C
- Anexo 1 Empresas Capgemini vinculadas às BCR
- Anexo 2 Atividades de Tratamento da Capgemini
- Anexo 3 Organograma de Proteção de Dados da Capgemini
- Anexo 4 Procedimento para Gerenciamento de Solicitações de Titulares de Dados – *esta versão do procedimento foi elaborada para informar os titulares de dados sobre como a Capgemini está processando suas solicitações de titulares de dados. A versão interna do*



BCR-C contém outra versão do procedimento que se destina a apoiar os DPOs e operacional para gerenciar solicitações de titulares de dados.

No caso de uma atualização significativa das BCR, a Capgemini divulgará uma versão pública das BCR na Intranet da Empresa e realizará uma campanha de comunicação para garantir que seus empregados estejam cientes de suas obrigações no âmbito das BCR.

19. Atualizações da BCR

Anualmente, a Capgemini deverá encaminhar uma lista atualizada das Empresas Capgemini à sua principal Autoridade Fiscalizadora, a CNIL - *Commission Nationale de l'Informatique et des Libertés*.

Quando a Capgemini fizer modificações substanciais nas BCR para incluir novas exigências regulatórias ou alterações em sua organização interna, por exemplo, esta deverá informar a CNIL, assim como todas as Empresas Capgemini.



Anexo 1 – Empresas Capgemini vinculadas às BCR

FRANCE	
Capgemini Service SAS SIRET 65 202 579 200 084	11 rue de Tilsitt, 75017 Paris, France dpocapgemini.global@capgemini.com
Capgemini SE SIRET 33 070 384 400 036	11, rue de Tilsitt, 75017 Paris, France dpocapgemini.global@capgemini.com
Capgemini Gouvieux SAS SIRET 42 857 118 600 017	11 rue de Tilsitt, 75017 Paris, France dpocapgemini.global@capgemini.com
Immobilière Les Fontaines SARL SIRET 42 177 631 100 019	11 rue de Tilsitt, 75017 Paris, France dpocapgemini.global@capgemini.com
SCI Paris Etoile SIRET 33 133 855 800 033	11 rue de Tilsitt, 75017 Paris, France dpocapgemini.global@capgemini.com
Capgemini Latin America SAS SIRET 48 760 678 200 018	11 rue de Tilsitt, 75017 Paris, France dpocapgemini.global@capgemini.com
Capgemini Ventures SAS SIRET 44 033 009 000 018	11 rue de Tilsitt, 75017 Paris, France dpocapgemini.global@capgemini.com
Sogeti France 2005 SAS SIRET 48 760 757 400 018	11 rue de Tilsitt, 75017 Paris, France dpocapgemini.global@capgemini.com
Sogeti SAS SIRET 43 432 597 300 031	11 rue de Tilsitt, 75017 Paris, France dpocapgemini.global@capgemini.com
Global Management Treasury Services S.N.C SIRET 44 837 008 000 054	11 rue de Tilsitt, 75017 Paris, France dpocapgemini.global@capgemini.com
Altran Participations SAS SIRET 48 755 097 200 037	11 rue de Tilsitt, 75017 Paris, France dpofrance.fr@capgemini.com
Altran Technology & Engineering Center SAS SIRET 81 745 935 700 023	4 avenue Didier Daurat, 31700 Blagnac, France dpofrance.fr@capgemini.com
Capgemini France SAS SIRET 32 878 178 601 143	145-151 Quai du Président Roosevelt –92130 Issy-les-Moulineaux, France dpofrance.fr@capgemini.com
Capgemini Consulting SAS SIRET 47 976 680 000 060	145-151 Quai du Président Roosevelt –92130 Issy-les-Moulineaux, France dpofrance.fr@capgemini.com
Open Cascade SAS SIRET 42 091 980 500 093	1 place des Frères Montgolfier, 78280 Guyancourt, France dpofrance.fr@capgemini.com
Capgemini Technology Services SAS SIRET 47 976 684 200 724	145-151 Quai du Président Roosevelt –92130 Issy-les-Moulineaux, France dpofrance.fr@capgemini.com
Capgemini Engineering Research & Development SAS SIRET 44 449 577 400 531	145-151 Quai du Président Roosevelt –92130 Issy-les-Moulineaux, France dpofrance.fr@capgemini.com
French Bureau SAS SIRET 82 217 266 400 036	17 rue Bouchardon, 75010 Paris, France dpofrance.fr@capgemini.com
Altran ACT SAS SIRET 81 754 920 300 026	145-151 Quai du Président Roosevelt, 92130 Issy-les-Moulineaux, France dpofrance.fr@capgemini.com



Altran Allemagne SAS SIRET 51 909 304 100 043	76 avenue de Kleber, 75016 Paris, France dpofrance.fr@capgemini.com
Altran Connected Solutions SAS SIRET 49 337 888 900 056	145-151 Quai du Président Roosevelt, 92130 Issy-les-Moulineaux, France dpofrance.fr@capgemini.com
Altran Education Services SAS SIRET 43 203 785 100 115	145-151 Quai du Président Roosevelt, 92130 Issy-les-Moulineaux, France dpofrance.fr@capgemini.com
Altran Lab SAS SIRET 44 939 756 100 043	145-151 Quai du Président Roosevelt, 92130 Issy-les-Moulineaux, France dpofrance.fr@capgemini.com
Altran Prototypes Automobiles SAS SIRET 48 754 969 300 025	145-151 Quai du Président Roosevelt, 92130 Issy-les-Moulineaux, France dpofrance.fr@capgemini.com
Altran Technologies SAS SIRET 70 201 295 600 935	76 avenue Kleber, 75016 Paris, France dpofrance.fr@capgemini.com
Logiquai SAS SIRET 48 755 068 300 030	4 avenue Didier Daurat, 31700 Blagnac, France dpofrance.fr@capgemini.com

North Africa

Capgemini Technology Services Maroc SA 164141	Shore 8 – A – Casanearshore – 1 100, Boulevard Al Qods – Sidi Maârouf - Casablanca, Morocco dpomaroc.fr@capgemini.com
Altran Maroc SARLU 289225	1100 boulevard Al Qods, Casanearshore, Shore 17, Quartier Sidi Maârouf, 20270, Casablanca, Morocco dpomaroc.fr@capgemini.com
Capgemini Egypt LLC 183227	Level 4, Plot 202, 2nd Sector, 5th Settlement New Cairo, Egypt dpo.in@capgemini.com
Altran Telnet Corporation, S.A.	Centre urbain Nord, Immeuble Ennour 1082 Tunis El Mahrajène, Tunisia dpofrance.fr@capgemini.com



UK & Ireland	
Capgemini UK Plc 0943935	No.1 Forge End – Woking GU21 6DB, UK dpocapgemini.uk@capgemini.com
CGS Holdings Limited 02798276	No.1 Forge End – Woking GU21 6DB, UK dpocapgemini.uk@capgemini.com
Capgemini Financial Services UK Limited 03282049	No.1 Forge End – Woking GU21 6DB, UK dpocapgemini.uk@capgemini.com
Sogeti UK Limited 04268004	No.1 Forge End – Woking GU21 6DB, UK dpocapgemini.uk@capgemini.com
Restaurant Application Development International UK Limited 07363730	30 Finsbury Square, London, EC2A 1AG, UK dpocapgemini.uk@capgemini.com
Idean Capgemini Creative Studios UK Limited 06934128	30 Finsbury Square, London, EC2A 1AG, UK dpocapgemini.uk@capgemini.com
IGATE Computer Systems (UK) Limited 02859908	No.1 Forge End – Woking GU21 6DB, UK dpocapgemini.uk@capgemini.com
IGATE Information Services (UK) Limited 04276081	30 Finsbury Square, London, EC2A 1AG, UK dpocapgemini.uk@capgemini.com
Capgemini Ireland Limited 67792	Ground Floor, Metropolitan Building, James Joyce Street, Dublin 1, Ireland dpocapgemini.uk@capgemini.com
Aricent Ireland, Private Limited 546416	C/o Moore Ireland, 3rd Floor, Ulysses House, Foley Street, Ireland dpocapgemini.uk@capgemini.com
Purpose Europe Limited 08340026	Raleigh House 14c Compass Point Business Pk, Stocks Bridge Way, St Ives, Cambridgeshire, PE27 5JL, UK dpocapgemini.uk@capgemini.com
ECSI Consulting Limited 08871329	No.1 Forge End – Woking GU21 6DB, UK dpocapgemini.uk@capgemini.com
Altran UK Limited 03066512	No.1 Forge End – Woking GU21 6DB, UK dpocapgemini.uk@capgemini.com
Altran UK Holding Limited 03066512	No.1 Forge End – Woking GU21 6DB, UK dpocapgemini.uk@capgemini.com
Cambridge Consultants Limited 01036298	Milton Road, Science Park – Unit 29 CB4 0DW, Cambridge, UK dpocapgemini.uk@capgemini.com



Frog Design Group UK Limited 09436565	No.1 Forge End – Woking GU21 6DB, UK dpocapgemini.uk@capgemini.com
Information Risk Management Limited 03612719	No.1 Forge End – Woking GU21 6DB, UK dpocapgemini.uk@capgemini.com
Tessella Limited 01466429	26 The Quadrant, Abingdon Science Park, OX14 3YS, Abingdon, UK dpocapgemini.uk@capgemini.com
Capgemini Certifications UK Limited 08126402	No.1 Forge End – Woking GU21 6DB, UK dpocapgemini.uk@capgemini.com
Aricent Technologies UK, Limited 06140181	30 Finsbury Square, EC2A 1AG London, UK dpocapgemini.uk@capgemini.com

BeNeLux	
Capgemini Nederland BV 30053172	Reykjavikplein 1, 3543 KA Utrecht, The Netherlands dpocapgemini.nl@capgemini.com
Capgemini NV 30067608	Reykjavikplein 1, 3543 KA Utrecht, The Netherlands dpocapgemini.nl@capgemini.com
Capgemini Business Services BV 33030578	Reykjavikplein 1, 3543 KA Utrecht, The Netherlands dpocapgemini.nl@capgemini.com
Capgemini International BV 33268283	Reykjavikplein 1, 3543 KA Utrecht, The Netherlands dpocapgemini.nl@capgemini.com
Capgemini Educational Services BV 30197497	Reykjavikplein 1, 3543 KA Utrecht, The Netherlands dpocapgemini.nl@capgemini.com
Capgemini Sourcing BV 30135992	Reykjavikplein 1, 3543 KA Utrecht, The Netherlands dpocapgemini.nl@capgemini.com
Sogeti Nederland BV 30200252	Lange Dreef 17 – 4131 NJ Vianen – The Netherlands dpocapgemini.nl@capgemini.com
Altran Engineering BV 17122872	59 Automotive Campus, 5708JZ Helmond, The Netherlands dpocapgemini.nl@capgemini.com
Altran International BV 33294562	1 Reykjavikplein, 3543KA, Utrecht, The Netherlands dpocapgemini.nl@capgemini.com
Altran Netherlands BV 34106539	1 Reykjavikplein, 3543KA, Utrecht, The Netherlands dpocapgemini.nl@capgemini.com
Capgemini Belgium SA/NV 0407.184.521	Bessenveldstraat 19 – 1831 Diegem, Belgium dpocapgemini.be@capgemini.com



Sogeti Luxembourg B42610	36 Route de Longwy- 8080 Bertrange – Luxembourg dpocapgemini.lu@capgemini.com
Capgemini Reinsurance International SA 163.854	534 rue de Neudorf, 2220 Luxemburg dpocapgemini.lu@capgemini.com
Altran Luxembourg SA B65221	36 Route de Longwy- 8080 Bertrange – Luxembourg dpocapgemini.lu@capgemini.com



Central Europe	
Capgemini Deutschland Holding GmbH HRB 102576	Potsdamer Platz 5, D-10785 Berlin, Germany dpocapgemini.de@capgemini.com
Capgemini Outsourcing Services GmbH HRB 58881	Balcke-Dürr-Allee 7, 40882 Ratingen, Germany dpocapgemini.de@capgemini.com
Capgemini Deutschland GmbH HRB 98814	Potsdamer Platz 5, D-10785 Berlin, Germany dpocapgemini.de@capgemini.com
Capgemini Deutschland Services GmbH HRB 215542 B	Potsdamer Platz 5, D-10785 Berlin, Germany dpocapgemini.de@capgemini.com
Sogeti Deutschland GmbH HRB 49963	Balcke-Dürr-Allee 7, 40882 Ratingen, Germany dpocapgemini.de@capgemini.com
XL2 GmbH 773865	Potsdamer Platz 5, 10785 Berlin, Germany xl2-dpo.de@capgemini.com
Altran Deutschland SAS & Co. KG HRA 100894	81 Frankfurter Ring 80807, München, Germany dpocapgemini.de@capgemini.com
Altran Service GmbH HRA 89337	81 Frankfurter Ring 80807, München, Germany dpocapgemini.de@capgemini.com
Frog Design Europe GmbH HRB 245808	55 Leopoldstrasse, 80802, München, Germany dpocapgemini.de@capgemini.com
Altran Management SE HRB 103091	Hamburger Allee 2-4, 60486 Frankfurt am Main, Germany dpocapgemini.de@capgemini.com
Aricent Technologies Germany GmbH HRB 32026	Neumeyerstr. 22-50, 90411 Nürnberg, Germany dpocapgemini.de@capgemini.com
Capgemini Consulting Österreich AG FN 194903y	Millennium Tower, 22nd Floor, Handelskai 94-96, 1200 Wien, Austria dpo.request.at@capgemini.com
Altran Austria GmbH FN 287997 a	1 Concept Strasse, A-8101 Gratkom, Austria dpo.request.at@capgemini.com
Capgemini Suisse S.A. CH-290.3.006.037-8	World Trade Center, Leutschenbachstrasse 95, CH 8050 Zurich, Switzerland dpocapgemini.ch@capgemini.com
Capgemini Polska Sp. z.o.o KRS 0000040605	Ul. Żwirki i Wigury 16a, 02092 Warsaw, Poland dprequestpoland.pl@capgemini.com
Altran Polska Sp. z.o.o KRS 0000396882	ul. Towarowa, 00-839 Warszawa, Poland dprequestpoland.pl@capgemini.com



Northern Europe	
Capgemini Sverige AB 556092-3053	Fleminggatan 18 (6th floor), 112 26 Bromma, Sweden dldposweden.se@capgemini.com
Capgemini AB 556447-9763	Fleminggatan 18 (6th floor), 112 26 Bromma, Sweden dldposweden.se@capgemini.com
Sogeti Sverige AB 556631-4687	Svetsarvägen 4, 171 41 Solna, Sweden dldposweden.se@capgemini.com
Altran Sverige AB 556542-2531	37 Södra Hamngatan, SE 411 06 Göteborg, Sweden dldposweden.se@capgemini.com
Aricent Technologies Sweden AB 556786-2866	c/o TMF Sweden AB, Sergels Torg 12, 111 57 Stockholm, Sweden dldposweden.se@capgemini.com
Capgemini Denmark A/S 25606965	Delta Park 40, 2665 Vallensbaeck Strand, Denmark privacy.dk@capgemini.com
Altran Denmark APS 31605466	7 Philip Heymans Alle, C/o Horten Advokatpartnerskab, DK62900 Hellerup, Denmark privacy.dk@capgemini.com
Capgemini Finland Oy 1628142-5	Keilaranta 10 E – 02150 Espoo, Finland dpofinland.fi@capgemini.com
Capgemini Norge A/S 943574537	Karenslyst allé 20, 0213 Oslo, Norway dponorway.no@capgemini.com
Matiq AS 985149437	Abels gate 7, 7030 Trondheim, Norway dponorway.no@capgemini.com

Southern Europe	
Capgemini España S.L M-287781	Calle Puerto de Somport, Edificio Oxxeo, CP 28050, Madrid, Spain protecciondedatos.es@capgemini.com
Agencia de Certification en Innovacion Espanola SLU B-82.271.313	En calle Campezo 1, edificio 4, planta 0, 28022 Madrid, Spain protecciondedatos.es@capgemini.com
Altran Innovacion SLU B-80428972	Avenida Diagonal, 199, 08018 Barcelona, Spain protecciondedatos.es@capgemini.com
Ecosat Airships SL B-47.794.425	C. Nicostrato Vela, 20, 24009 León, Spain protecciondedatos.es@capgemini.com
Aricent Spain SA B-66.541.772	11 Travessera de Gràcia, 5 th Floor, 08021 Barcelona, Spain protecciondedatos.es@capgemini.com
Capgemini Portugal SA 504272179	Av. Colégio Militar, 37 - Torre Colombo Oriente, Piso 10 - 1500-180 Lisboa, Portugal dp.pt@capgemini.com
Capgemini Italia S.p.A 4877961005	Via di Torre Spaccata, 140 - 00169 Roma, Italy dataprivacy.it@capgemini.com



Southern Europe	
CAPGEMINI FINANCE TECH S.R.L. 16239151000	Via di Torre Spaccata, 140 - 00173 Roma, Italy dataprivacy.it@capgemini.com

Eastern Europe	
Lohika LTD 37413934	50 Prakhovykh Simi Str., 01033 Kyiv, Ukraine dpo.ukr@capgemini.com
Altran Slovakia, S.R.O. 46655956	Piešťanská 3, 917 01 Trnava, Slovakia dpoaltrancapgemini.nl@capgemini.com
Altran Romania, S.R.L. 28381169	21 Garii street, Building E - Liberty Technology Park, 3rd floor 400267 Cluj-Napoca, Romania dpoaltrancapgemini.ro@capgemini.com
CAPGEMINI SERVICES ROMANIA S.R.L J40/22612/2007	Gara Herastrau Street, no. 4D, Green Court building, 4th floor Bucharest, Sector 2, Romania dpoaltrancapgemini.ro@capgemini.com
CAPGEMINI CZECH REPUBLIC S.R.O. 260 33 062	5. května 1746/22, 140 00 Praha 4-Nusle, Česko, Czech Republic dpo.cz@capgemini.com
Altran CZ, A.S. B3416	2071 Příkladná, 508 01 Hořice , Czech Republic dpo.cz@capgemini.com
CAPGEMINI MAGYARORSZÁG Kft 13-09-087168	Rétköz utca 5, HU-1118 Budapest, Hungary dpoaltrancapgemini.hu@capgemini.com
RESTAURANT APPLICATION DEVELOPMENT INTERNATIONAL HUNGARY	Árpád fejedelem útja 26-28., 1023 Budapest, Hungary Dpoaltrancapgemini.hu@capgemini.com



APAC	
Capgemini Australia Pty Ltd ACN 092 284 314	Level 7, 77 King Street, Sydney NSW 2000, Australia privacy.au@capgemini.com
WhiteSky Labs Pty Ltd ACN 141 042 382	Suite 1105, 50 Clarence Street, Sydney, NSW 2000 Australia privacy.au@capgemini.com
RXP Services Limited ACN 146 959 917	Level 15, 31 Queen Street, 3000 Melbourne, Victoria, Australia privacy.au@capgemini.com
The Worksmelbourne Agency Pty Ltd ACN 120 388 436	Level 15, 31 Queen Street, 3000 Melbourne, Victoria, Australia privacy.au@capgemini.com
The Workssydney Pty Ltd ACN 102 213 794	Level 15, 31 Queen Street, 3000 Melbourne, Victoria, Australia privacy.au@capgemini.com
NSI Technology Pty Ltd ACN 126 122 272	Level 15, 31 Queen Street, 3000 Melbourne, Victoria, Australia privacy.au@capgemini.com
Daresay Pty Ltd ACN 610 783 312	Level 15, 31 Queen Street, 3000 Melbourne, Victoria, Australia privacy.au@capgemini.com
Acclimation Pty Ltd ACN 152 878 398	Level 7, 77 King Street, NSW 2000 Sydney, Australia privacy.au@capgemini.com
Empired Limited ACN 090 503 843	Level 7, The Quadrant, 1 William Street, Perth WA 6000, Australia privacy.au@capgemini.com
Conducive Pty Ltd ACN 119 878 143	Level 7, The Quadrant, 1 William Street, Perth WA 6000, Australia privacy.au@capgemini.com
Tusk Technologies PTY Ltd ACN 094 777 376	Level 7, The Quadrant, 1 William Street, Perth WA 6000, Australia privacy.au@capgemini.com
OBS PTY Ltd ACN 081 252 922	Level 7, The Quadrant, 1 William Street, Perth WA 6000, Australia privacy.au@capgemini.com
Esavvy PTY Ltd ACN 138 682 148	Level 7, The Quadrant, 1 William Street, Perth WA 6000, Australia privacy.au@capgemini.com
Intergen Business Solutions PTY Ltd ACN 142 682 148	Level 7, The Quadrant, 1 William Street, Perth WA 6000, Australia privacy.au@capgemini.com
Purpose Asia Pacific Pty Ltd ACN 625 798 807	Level 7, The Quadrant, 1 William Street, Perth WA 6000, Australia privacy.au@capgemini.com
Altran Australia Property Limited 602543519	C/o Grant Thornton Australia Limited, Level 17, 383 Kent Street NSW 2000 Sydney, Australia privacy.au@capgemini.com
Capgemini New Zealand Limited (formerly known as Intergen Limited)	Level 4, 80 Willis Street, Wellington, 6011 New Zealand privacy.au@capgemini.com



Intergen ESS Limited	Level 4, 80 Willis Street, Wellington, 6011New Zealand privacy.au@capgemini.com
Capgemini Singapore Pte Ltd 199106419N	Level 32, 12 Marina Boulevard, Marina Bay Financial Centre– Singapore 018982, Singapore dpo.sg@capgemini.com
Capgemini Asia Pacific Ltd 199602754G	Level 32, 12 Marina Boulevard, Marina Bay Financial Centre– Singapore 018982, Singapore dpo.sg@capgemini.com
Liquidhub Pte. Ltd. 201703318C	Level 32, 12 Marina Boulevard, Marina Bay Financial Centre – Singapore 018982, Singapore dpo.sg@capgemini.com
Acclimation PTE. Ltd 201619606D	Level 32, 12 Marina Boulevard, Marina Bay Financial Centre– Singapore 018982, Singapore dpo.sg@capgemini.com
Altran Singapore Private Limited 200106758M	4 Battery Road #25-01 Bank of China Building, 049908 Singapore dpo.sg@capgemini.com
Cambridge Consultants Singapore Private Limited 201230536C	4 Battery Road #25-01 Bank of China Building, 049908 Singapore dpo.sg@capgemini.com
Frog Strategy & Design Private Limited 201333973K	38 Beach Road, #29-11 South Beach Tower, 189767 Singapore dpo.sg@capgemini.com
CAPGEMINI BUSINESS SERVICES (CHINA) LIMITED 440101400083545	6/F Podium, Glory IFC, No. 25 Ronghe Road, 528200 Nanhai District, Foshan City, PRC, China dpo.cn@capgemini.com
CAPGEMINI (CHINA) CO, LTD 310115400049352	Room A256, Floor 2, Building 3, 2250 South Pudong Road, Pilot Free Trade Zone, Shanghai, China dpo.cn@capgemini.com
CAPGEMINI (HANGZHOU) Co., LTD 330100400004425	15F, Building E,Tiantang Software Park, 3 XiDouMen Road, 310012 Hangzhou, Zhe Jiang Province, China dpo.cn@capgemini.com
CAPGEMINI (KUNSHAN) CO., LTD. 320583400050999	NO.1 Jinjie Road, service outsourcing area Huaqiao, Kunshan, Jiangsu Province, China dpo.cn@capgemini.com



Altran (Xi'an) Technologies, Company Limited 91610131MA6UQKMU7U	5th FL, A11 Building, No.156 Tian Gu 8 Road, Software New Town of Hi-tech Development Zone. Xi'an China dpo.cn@capgemini.com
Altran (Beijing) Technologies, Company Limited 91110108078535347A	Room 132008, 17th FL, Building C, Tower 1 of Wangjing SOHO, No. 1 Futong East Road, Chaoyang District 100020 Beijing, China dpo.cn@capgemini.com
Altran (Shanghai) Information & Technologies, Company Limited 913101153125083000	The 3rd floor, Building 1, No. 400 Fangchun Road, Pilot Free Trade Zone 201203 Shanghai, China dpo.cn@capgemini.com
Altran Shanghai, Limited 91310000695752806Q	Room B33, the 7th floor, No. 1359 Zhonghua Road, Huangpu district 200001 Shanghai, China dpo.cn@capgemini.com
Frog Business Consultancy (Shanghai), Company Limited 91310000666008500P	373-381 South Suzhou Road, Room 407P01, Huangpu, 200040 Shanghai, China dpo.cn@capgemini.com
Sicon Design Technologies (Shanghai), Company Limited 9131011509422053X2	700 Shangfeng Road, Unit 8, Room 301A, Pudong, 200120 Shanghai, China dpo.cn@capgemini.com
Capgemini Hong Kong Ltd 536651	Suites 4101-02 & 4111-12, 41/F., One Island East, Taikoo Place, 18 Westlands Road, Quarry Bay, Hong Kong privacy.apac@capgemini.com
ITBCONSULT HONGKONG LIMITED 63804140	Room 1905, 19/F., West Tower, Shun Tak Centre, 168-200 Connaught Road Central, Hong Kong privacy.apac@capgemini.com
Altran China Limited 876293	Suites 1202-04, Tower 2, The Gateway, 25 Canton Road, TST, Kowloon, Hong Kong China privacy.apac@capgemini.com
Capgemini Vietnam Co. Ltd 411043001695	Centre Point Building, 106 Nguyen Van Troi, Ward 8, Phu Nhuan District, Ho Chi Minh City, Vietnam privacy.apac@capgemini.com



Capgemini Saudi Ltd 1024341133776	Centria Mall Office Tower, Suite 506, 5th floor, Prince Muhammad ibn Abdulaziz Road / Olaya Street, Al Olaya District, 12241-6055 Riyadh Kingdom of Saudi Arabia dpo.sa@capgemini.com
Altran Middle East Private Plc 1010430493	Al Oyal, Kingdom Tower, 25 th floor, 11351 Riyadh, Saudi Arabia privacy.apac@capgemini.com
Altran Middle East FZ-LLC 502709	1803-1804 Al Thuraya Tower 1, PO Box 502709 Dubai Media City, United Arab Emirates privacy.apac@capgemini.com
Altran Israel Limited 514792282	7 Rival Street, 6777840, Tel-Aviv Yafo, Israël privacy.apac@capgemini.com
Capgemini Japan K.K 0104-02-035069	Level 23, Otemachi Financial City North Tower, 1-9-5 Otemachi, Chiyoda-ku, 100-0004 Tokyo, Japan dpo.jp@capgemini.com
Altran Engineering Solutions Japan Limited 0104-01-126631	2-15-1 Kounan 28F Shinagawa Intercity Tower A, Minato-ku 108-6028 Tokyo, Japan dpo.jp@capgemini.com
Altran Japan Limited 0104-01-080476	1-23-1 Toranomom, Toranomom Hills Mori Tower, 22 nd Floor, Minato-ku 105-6322 Tokyo, Japan dpo.jp@capgemini.com
Cambridge Consultants Japan Inc. 9-0104-01-126095	3-1-3 Minamiaoyama, 6F Spline Aoyama Tokyu Building, Minato-ku, 107-0062 Tokyo, Japan dpo.jp@capgemini.com
Capgemini Philippines Corp CS200714668	12th Floor, 10 West Campus, McKinley West, Fort Bonifacio, Taguig City, Philippines privacy.apac@capgemini.com
Whitesky Labs (Philippines) Inc. CS201410583	3304 Robinsons Equitable Building, 4 ADB Avenue, Ortigas, Manila, Philippines privacy.apac@capgemini.com
Whitesky Labs (Philippines) N° 2 Inc. CS201913590	3304 Robinsons Equitable Building, 4 ADB Avenue, Ortigas, Manila, Philippines privacy.apac@capgemini.com
Multibook Asia Pacific Inc. CS201405679	7 th floor, Tower 2 Insular Life Corporate Centre, Insular Life Drive, Filinvest Corporate City, Alabang, 1781 Muntinlupa City, Philippines privacy.apac@capgemini.com
Capgemini Services Malaysia SDN BHD 201101031070	Suite 15-01, G Tower, 199 Jalan Tun Razak, 50400 Kuala Lumpur, Malaysia privacy.apac@capgemini.com



Aricent Technologies Malaysia SDN BHD 201801002823	Jalan Raja Chulan, Plaza See Hoy Chan, Suite 6.01, 6 th floor, 50200 Kuala Lumpur, Malaysia privacy.apac@capgemini.com
Capgemini Technology Services India Limited U85110PN1993PLC145950	No. 14, Rajiv Gandhi Infotech Park, Hinjewadi Phase-III, MIDC-SEZ, Village Man, Taluka Mulshi, Pune 411057, Maharashtra – India dpo.in@capgemini.com
Capgemini IT Solutions India Private Limited U74995MH2018FTC330429	5th Floor Part A, Block IV, Plot IT-3 IT-4, Airoli Knowledge Park, TTC Industrial Area, MIDC, Airoli, 400708 Navi Mumbai, Maharashtra, India dpo.in@capgemini.com
Leading Purpose Campaigns (India) Private Limited U74999DL2018FTC329926	1 st Floor, D3 Soami Nagar, New Delhi, DI 110017, India dpo.in@capgemini.com
Aricent Technologies (Holdings) Limited U72100DL2006PLC149728	5 Jain mandir marg (Annexe), Cannaught Place, 110001 DELHI, India dpo.in@capgemini.com
Altran Technologies India Private Limited U74140KA1996ULT068492	SEZ Bellandur Village – RMZ Ecospace, Block 9B Pritech Park, 2 nd floor Varthur Hobli, 560103 Bangalore, India dpo.in@capgemini.com
Global Edge Software Limited U85110KA1992PLC013114	Mysore Road, Global Village – RVCE Post 560059 Bangalore, India dpo.in@capgemini.com
Pan Asia Solutions 98-0688854	Suite 206, SIT Business Center, NG Tower, Cyber City Ebene, Mauritius privacy.apac@capgemini.com
Capgemini Services (Thailand) Co. LTD	8 Wework, T-One Building, 20th Floor, Soi Sukhumvit 40, Sukhumvit Road, Khlong Toei District, Phra Khanong Sub-District, Bangkok, THAILAND privacy.apac@capgemini.com



North America	
Capgemini North America, Inc. 3509818	c/o Corporation Service Company, 251 Little Falls Drive, 19808 Wilmington, Delaware, USA dataprivacyoffice.nar@capgemini.com
Capgemini America, Inc 0100245598	c/o Corporation Service Company Priceton South Corporate Ctr., Ste. 160, 100 Charles Ewing Blvd.08628 Ewing, New Jersey, USA dataprivacyoffice.nar@capgemini.com
Capgemini Business Services USA LLC 5010627	c/o Corporation Services Company, 251 Little Falls Drive 19808 Wilmington, Delaware, USA dataprivacyoffice.nar@capgemini.com
Capgemini Technologies LLC 3529062	c/o Corporation Services Company, 251 Little Falls Drive 19808 Wilmington, Delaware, USA dataprivacyoffice.nar@capgemini.com
Capgemini Government Solutions LLC 3584244	c/o Corporation Services Company, 251 Little Falls Drive 19808 Wilmington, Delaware, USA dataprivacyoffice.nar@capgemini.com
Restaurant Application Development International LLC 4805345	c/o Corporation Services Company, 251 Little Falls Drive 19808 Wilmington, Delaware, USA dataprivacyoffice.nar@capgemini.com
Annik Inc P07000081250	1201 Hays Street, 32301 Tallahassee, County of Leon, Florida 33771, USA dataprivacyoffice.nar@capgemini.com
Purpose Global PBC 5045539	c/o Corporation Services Company, 251 Little Falls Drive 19808 Wilmington, Delaware, USA dataprivacyoffice.nar@capgemini.com
Purpose Campaigns LLC 3971119	c/o Corporation Services Company, 251 Little Falls Drive 19808 Wilmington, Delaware, USA dataprivacyoffice.nar@capgemini.com
Variq Corporation	Corporation service company, 112 North Curry Street, Carson City, NV 89703, USA dataprivacyoffice.nar@capgemini.com
Altran Engineering Solution Inc. 800653319	40600 Ann Arbor Road E, Suite 201, MI 48170-4675 Plymouth, USA dataprivacyoffice.nar@capgemini.com
Cambridge Consultants Inc. 867390	745 Atlantic Avenue #6, MA 02111 Boston, USA dataprivacyoffice.nar@capgemini.com
Capgemini Canada Inc 610099	44 Chipman Hill, 10th Floor, Station "A", Saint John NB E2L 4S6, Canada dataprivacyoffice.nar@capgemini.com



Capgemini Solutions Canada, Inc 860883149NP002	44 Chipman Hill, Suite 1000, Saint John NB E2L 2A9, Canada dataprivacyoffice.nar@capgemini.com
Inergi LP N/A.	200 University Avenue, Suite 1100 – Toronto, ON, Canada M5H 3C6 dataprivacyoffice.nar@capgemini.com
Inergi Inc. 515460	44 Chipman Hill, Suite 1000, Saint John NB E2L 2A9, Canada dataprivacyoffice.nar@capgemini.com
New Horizon System Solutions LP N/A.	700 University Avenue, Suite 1100, Toronto, ON, Canada M5G 1X6 dataprivacyoffice.nar@capgemini.com
New Horizon System Solutions Inc. 1459267	700 University Avenue, Suite 1100, Toronto, ON, Canada M5G 1X6 dataprivacyoffice.nar@capgemini.com
Société en Commandite Capgemini Québec – Capgemini Québec Limited Partnership (LP) NEZ 3367034736	1100 boul. René-Lévesque Ouest, Suite 1110 - Montreal, Québec, Canada H3B 4N4 dataprivacyoffice.nar@capgemini.com
Gestion Capgemini Quebec Inc. 1167041293	C/O WW Place Ville Marie LP, 3 place Ville Marie, Suite 400, QC H3B 2E3 Montreal, Canada dataprivacyoffice.nar@capgemini.com
Microsys Technologies Inc. 001909086	3710 Nashua Drive, Unit 1, L4V 1M5 Mississauga, Canada dataprivacyoffice.nar@capgemini.com



LATAM	
Capgemini Argentina SA 1.613.291	Avenida Presidente Roque Sáenz Peña 615, Piso 2º, Edificio Bencich, C1035AAB, Buenos Aires, Argentina protecciondatospersonales.ar@capgemini.com
Capgemini Business Services Brasil – Assessoria Empresarial Ltda 09.165.392/0001-13	Avenida John Dalton, 301, Lote 2, Block C, Edifício 4, CEP 13069-330, Campinas, São Paulo, Brazil dpobrasil.br@capgemini.com
Capgemini Brasil LTDA. 65.599.953\0001-63	Alameda Grajaú, nº 60, 14º Andar Alphaville, Cidade de Barueri, State of São Paulo, Zip Code 06454-050, Brazil dpobrasil.br@capgemini.com
RADI Software do Brasil Ltda 11.855.485/0001-11	Rua Alexandre Dumas, No. 1711, 1 st floor, unit 101, Chácara Santo Antônio, Zip Code 04717-004, City of São Paulo, State of São Paulo, Brazil dpobrasil.br@capgemini.com
Purpose Campaigns Brazil Ltda 35231013042	Rua Cubatao 472 Sala 07 Vila Mariana Sao Paulo, SP 04013-001, Brazil dpobrasil.br@capgemini.com
Capgemini Colombia SAS 2197990	Avenida Chile, Carrera 7 No. 71-72 Torre B, oficina 1541. Bogotá DC, Colombia dpo.mx@capgemini.com
Capgemini Costa Rica SRL	San José, Escazú, Guachipelín, 400 meters north of Construplaza, Edificio Latitud Norte, 3rd floor, Quatro Legal Office dpo.mx@capgemini.com
Capgemini Business Services Guatemala SA No.77886 Folio 548 Book 171 of Companies	15 Avenida 5-00 Zona 13, Edificio World Technology Center Torre Sur Nivel 11, Ciudad de Guatemala, Guatemala privacy.gt@capgemini.com
Capgemini Mexico, S. de R.L. de C.V 219759	Av. Santa Fe 440, Piso 8, Colonia Cuajimalpa Morelos, Delegacion Cuajimalpa, 05348 Mexico, D.F., Mexico dpo.mx@capgemini.com



Anexo 2 – Atividades de Tratamento de Dados da Capgemini

A tabela copiada abaixo descreve as principais transferências de dados realizadas pela Capgemini e cobertas pela BCR, onde a Capgemini atua como Controlador de Dados. A lista abaixo pretende ser a mais completa possível, mas não deve ser interpretada como exaustiva e será atualizada sempre que necessário.



Propósito	Categoria de Dados	Titulares de Dados	Países aos quais os Dados são transferidos
<p>Recrutamento, incluindo verificação de antecedentes, sujeito à lei aplicável</p>	<ul style="list-style-type: none"> ▪ Informações de contato, como nome, data de nascimento, sexo, idade, endereço, números de telefone, endereço de e-mail, número de filhos, cidadania, documentos de identificação, vistos, autorização de trabalho, contatos de emergência, informações sobre dependentes, estado civil, beneficiários de seguro de vida, fotos ou imagens; ▪ Informações financeiras relacionadas a remuneração, benefícios e planos de aposentadoria, como salário, conta bancária, alíquotas de imposto, despesas de viagem, opções de ações, plano de compra de ações; ▪ Informações de recrutamento como CV, formulário de candidato, observações de entrevistas, referências de candidatos (se registradas), qualificações, resultados de testes (se aplicável); ▪ Informações sobre experiência profissional, como CV, qualificações, informações de projetos nos quais o funcionário trabalhou, histórico de treinamentos, de mobilidade; ▪ Fotos 	Candidatos	Países onde a Capgemini possui escritórios



Propósito	Categoria de Dados	Titulares de Dados	Países aos quais os Dados são transferidos
Avaliação de desempenho e treinamento	<ul style="list-style-type: none"> ▪ Informações de contato, como nome, data de nascimento, sexo, idade, endereço, números de telefone, endereço de e-mail, número de filhos, cidadania, documentos de identificação, vistos, autorização de trabalho, contatos de emergência, informações sobre dependentes, estado civil, beneficiários de seguro de vida, fotos ou imagens; ▪ Informação de treinamento; ▪ Avaliação de desempenho incluindo avaliação de final de ano 	Empregados	Países onde a Capgemini possui escritórios



Propósito	Categoria de Dados	Titulares de Dados	Países aos quais os Dados são transferidos
<p>Folha de pagamento e administração de outros benefícios relacionados ao emprego (incluindo opções de ações, plano de compra de ações ou outros planos ou benefícios corporativos)</p>	<ul style="list-style-type: none"> ▪ Informações de contato, como nome, data de nascimento, sexo, idade, endereço, números de telefone, endereço de e-mail, número de filhos, cidadania, documentos de identificação, vistos, autorização de trabalho, contatos de emergência, informações sobre dependentes, estado civil, beneficiários de seguro de vida, fotos ou imagens; ▪ Informações financeiras relacionadas a remuneração, benefícios e planos de aposentadoria, como salário, conta bancária, alíquotas de imposto, despesas de viagem, opções de ações, plano de compra de ações; ▪ Informações de gestão de empregados, como função e histórico de carreira, notas, gerentes, detalhes do contrato de trabalho, registros de ausência, registros de segurança, registros de saúde e doença, relatórios de acidentes, avaliações de desempenho, detalhes da carteira de motorista e documentos associados, registros de habilidades, números de identificação emitidos pelo governo 	<p>Empregados Consultores Terceiros</p>	<p>Países onde a Capgemini possui escritórios</p>



<p>Atividades de gerenciamento do dia-a-dia, como implantação de equipe em projetos, promoção, atividades disciplinares, tratamento de procedimentos de reclamação</p>	<ul style="list-style-type: none"> ▪ Informações de contato, como nome, data de nascimento, sexo, idade, endereço, números de telefone, endereço de e-mail, número de filhos, cidadania, documentos de identificação, vistos, autorização de trabalho, contatos de emergência, informações sobre dependentes, estado civil, beneficiários de seguro de vida, fotos ou imagens; ▪ Informações de gestão de empregados, como histórico de carreira, notas, gerentes, detalhes do contrato de trabalho, registros de ausência, registros de segurança, registros de saúde e doença, relatórios de acidentes, avaliações de desempenho, detalhes da carteira de motorista e documentos associados, registros de habilidades, números de identificação emitidos pelo governo; ▪ Informação sobre a experiência profissional, como currículo profissional, qualificações, detalhes de projetos em que o empregado tenha trabalhado, registros de formação, registros de transferência; ▪ Informações sobre localização do funcionário nas dependências da Capgemini, com base nos registros do sistema de acesso por crachá eletrônico da Capgemini; ▪ Detalhes de TI e conexão de dados aos sistemas de TI da Capgemini 	<p>Empregados</p>	<p>Países onde a Capgemini possui escritórios</p>
---	--	-------------------	---



Propósito	Categoria de Dados	Titulares de Dados	Países aos quais os Dados são transferidos



<p>Marketing dos serviços profissionais de consultores para potenciais clientes da Capgemini (por exemplo, fornecendo detalhes de experiência em projetos anteriores)</p>	<ul style="list-style-type: none"> ▪ Informações de contato, como nome, data de nascimento, sexo, idade, endereço, números de telefone, endereço de e-mail, número de filhos, cidadania, documentos de identificação, vistos, autorização de trabalho, contatos de emergência, informações sobre dependentes, estado civil, beneficiários de seguro de vida, fotos ou imagens; ▪ Informações de recrutamento como CV, formulário de candidato, observações de entrevistas, referências de candidatos (se registradas), qualificações, resultados de testes (se aplicável); ▪ Informações de gestão de empregados, como histórico de carreira, notas, gerentes, detalhes do contrato de trabalho, registros de ausência, registros de segurança, registros de saúde e doença, relatórios de acidentes, avaliações de desempenho, detalhes da carteira de motorista e documentos associados, registros de habilidades, números de identificação emitidos pelo governo; ▪ Informação sobre a experiência profissional, como currículo profissional, qualificações, detalhes de projetos em que o empregado tenha trabalhado, registros de formação, registros de transferência; ▪ Fotos. 	<p>Empregados Consultores</p>	<p>In all countries in which Capgemini is established</p>
--	---	-----------------------------------	---



Propósito	Categoria de Dados	Titulares de Dados	Países aos quais os Dados são transferidos
<p>Administração de benefícios atuais, incluindo o plano de previdência privada da Capgemini, plano de seguro de vida, plano de saúde privado</p>	<ul style="list-style-type: none"> ▪ Informações de contato, como nome, data de nascimento, sexo, idade, endereço, números de telefone, endereço de e-mail, número de filhos, cidadania, documentos de identificação, vistos, autorização de trabalho, contatos de emergência, informações sobre dependentes, estado civil, beneficiários de seguro de vida, fotos ou imagens; ▪ Informações financeiras relacionadas a remuneração, benefícios e planos de aposentadoria, como salário, conta bancária, alíquotas de imposto, despesas de viagem, opções de ações, plano de compra de ações; ▪ Informações de gestão de empregados, como histórico de carreira, notas, gerentes, detalhes do contrato de trabalho, registros de ausência, registros de segurança, registros de saúde e doença, relatórios de acidentes, avaliações de desempenho, detalhes da carteira de motorista e documentos associados, registros de habilidades, números de identificação emitidos pelo governo. 	Empregados	Países onde a Capgemini possui escritórios



Propósito	Categoria de Dados	Titulares de Dados	Países aos quais os Dados são transferidos
<p>Análise de emprego, por exemplo, comparando o sucesso de vários programas de recrutamento e/ou retenção de funcionários</p>	<ul style="list-style-type: none"> ▪ Informações de recrutamento como CV, formulário de candidato, observações de entrevistas, referências de candidatos (se registradas), qualificações, resultados de testes (se aplicável); ▪ Informações de gestão de empregados, como histórico de carreira, notas, gerentes, detalhes do contrato de trabalho, registros de ausência, registros de segurança, registros de saúde e doença, relatórios de acidentes, avaliações de desempenho, detalhes da carteira de motorista e documentos associados, registros de habilidades, números de identificação emitidos pelo governo; ▪ Informação sobre a experiência profissional, como currículo profissional, qualificações, detalhes de projetos em que o empregado tenha trabalhado, registros de formação, registros de transferência. 	<p>Empregados Candidatos</p>	<p>India</p>



Propósito	Categoria de Dados	Titulares de Dados	Países aos quais os Dados são transferidos
<p>Cumprimento das regras de saúde e segurança e outras obrigações legais impostas à Capgemini como empregador</p>	<ul style="list-style-type: none"> ▪ Informações de contato, como nome, data de nascimento, sexo, idade, endereço, números de telefone, endereço de e-mail, número de filhos, cidadania, documentos de identificação, vistos, autorização de trabalho, contatos de emergência, informações sobre dependentes, estado civil, beneficiários de seguro de vida, fotos ou imagens; ▪ Informações de gestão de empregados, como histórico de carreira, notas, gerentes, detalhes do contrato de trabalho, registros de ausência, registros de segurança, registros de saúde e doença, relatórios de acidentes, avaliações de desempenho, detalhes da carteira de motorista e documentos associados, registros de habilidades, números de identificação emitidos pelo governo; ▪ Informação sobre a experiência profissional, como currículo profissional, qualificações, detalhes de projetos em que o empregado tenha trabalhado, registros de formação, registros de transferência. 	<p>Empregados</p>	<p>Países onde a Capgemini possui escritórios</p>



<p>Quando necessário, o processamento destinado a permitir que a Capgemini exerça seus direitos legais e/ou cumpra suas obrigações legais como empregador, conforme exigido pela legislação aplicável do país onde a Empresa Capgemini responsável pelos Dados Pessoais está estabelecida</p>	<ul style="list-style-type: none"> ▪ Informações de contato, como nome, data de nascimento, sexo, idade, endereço, números de telefone, endereço de e-mail, número de filhos, cidadania, documentos de identificação, vistos, autorização de trabalho, contatos de emergência, informações sobre dependentes, estado civil, beneficiários de seguro de vida, fotos ou imagens; ▪ Informações financeiras relacionadas a remuneração, benefícios e planos de aposentadoria, como salário, conta bancária, alíquotas de imposto, despesas de viagem, opções de ações, plano de compra de ações; ▪ Informações de recrutamento como CV, formulário de candidato, observações de entrevistas, referências de candidatos (se registradas), qualificações, resultados de testes (se aplicável); ▪ Informações de gestão de empregados, como função e histórico de carreira, notas, gerentes, detalhes do contrato de trabalho, registros de ausência, registros de segurança, registros de saúde e doença, relatórios de acidentes, avaliações de desempenho, detalhes da carteira de motorista e documentos associados, registros de habilidades, números de identificação emitidos pelo governo; ▪ Informação sobre a experiência profissional, como currículo 	<p>Empregados Consultores</p>	<p>Países onde a Capgemini possui escritórios</p>
--	--	-----------------------------------	---



Propósito	Categoria de Dados	Titulares de Dados	Países aos quais os Dados são transferidos
	<p>profissional, qualificações, detalhes de projetos em que o empregado tenha trabalhado, registros de formação, registros de transferência;</p> <ul style="list-style-type: none">▪ Informações sobre localização do funcionário nas dependências da Capgemini, com base nos registros do sistema de acesso por crachá eletrônico da Capgemini;▪ Detalhes de TI e conexão de dados aos sistemas de TI da Capgemini.		



<p>Gestão de Recursos Humanos, Gestão de Carreira e Mobilidade</p>	<ul style="list-style-type: none"> ▪ Informações de contato, como nome, data de nascimento, sexo, idade, endereço, números de telefone, endereço de e-mail, número de filhos, cidadania, documentos de identificação, vistos, autorização de trabalho, contatos de emergência, informações sobre dependentes, estado civil, beneficiários de seguro de vida, fotos ou imagens; ▪ Informações financeiras relacionadas a remuneração, benefícios e planos de aposentadoria, como salário, conta bancária, alíquotas de imposto, despesas de viagem, opções de ações, plano de compra de ações; ▪ Informações de recrutamento como CV, formulário de candidato, observações de entrevistas, referências de candidatos (se registradas), qualificações, resultados de testes (se aplicável); ▪ Informações de gestão de empregados, como função e histórico de carreira, notas, gerentes, detalhes do contrato de trabalho, registros de ausência, registros de segurança, registros de saúde e doença, relatórios de acidentes, avaliações de desempenho, detalhes da carteira de motorista e documentos associados, registros de habilidades, números de identificação emitidos pelo governo; ▪ Informação sobre a experiência profissional, como currículo 	<p>Empregados Candidatos</p>	<p>Países onde a Capgemini possui escritórios</p>
---	--	----------------------------------	---



Propósito	Categoria de Dados	Titulares de Dados	Países aos quais os Dados são transferidos
	profissional, qualificações, detalhes de projetos em que o empregado tenha trabalhado, registros de formação, registros de transferência.		
Comunicação interna e externa	<ul style="list-style-type: none"> ▪ Informações de contato, como nome, endereço, telefones, endereço de e-mail; ▪ Fotos 	Empregados	Países onde a Capgemini possui escritórios



<p>Plano de recuperação de desastres e gestão de crises</p>	<ul style="list-style-type: none"> ▪ Informações de contato, como nome, data de nascimento, sexo, idade, endereço, números de telefone, endereço de e-mail, número de filhos, cidadania, documentos de identificação, vistos, autorização de trabalho, contatos de emergência, informações sobre dependentes, estado civil, beneficiários de seguro de vida, fotos ou imagens; ▪ Informações de gestão de empregados, como função e histórico de carreira, notas, gerentes, detalhes do contrato de trabalho, registros de ausência, registros de segurança, registros de saúde e doença, relatórios de acidentes, avaliações de desempenho, detalhes da carteira de motorista e documentos associados, registros de habilidades, números de identificação emitidos pelo governo; ▪ Informações sobre localização do funcionário nas dependências da Capgemini, com base nos registros do sistema de acesso por crachá eletrônico da Capgemini; ▪ Detalhes de TI e conexão de dados aos sistemas de TI da Capgemini; ▪ Fotos. 	<p>Empregados Parentes de Empregados</p>	<p>Países onde a Capgemini possui escritórios</p>
<p>Auditoria e estatísticas</p>	<ul style="list-style-type: none"> ▪ Informações de contato, como nome, data de nascimento, sexo, idade, 	<p>Empregados</p>	<p>Índia</p>



	<p>endereço, números de telefone, endereço de e-mail, número de filhos, cidadania, documentos de identificação, vistos, autorização de trabalho, contatos de emergência, informações sobre dependentes, estado civil, beneficiários de seguro de vida, fotos ou imagens;</p> <ul style="list-style-type: none"> ▪ Informações financeiras relacionadas a remuneração, benefícios e planos de aposentadoria, como salário, conta bancária, alíquotas de imposto, despesas de viagem, opções de ações, plano de compra de ações; ▪ Informações de recrutamento como CV, formulário de candidato, observações de entrevistas, referências de candidatos (se registradas), qualificações, resultados de testes (se aplicável); ▪ Informações de gestão de empregados, como função e histórico de carreira, notas, gerentes, detalhes do contrato de trabalho, registros de ausência, registros de segurança, registros de saúde e doença, relatórios de acidentes, avaliações de desempenho, detalhes da carteira de motorista e documentos associados, registros de habilidades, números de identificação emitidos pelo governo; ▪ Informação sobre a experiência profissional, como currículo profissional, qualificações, detalhes de projetos em que o empregado tenha 	<p>Candidatos</p> <p>Detalhes de contato de Clientes</p> <p>Detalhes de contato de Fornecedores</p>	
--	--	---	--



Propósito	Categoria de Dados	Titulares de Dados	Países aos quais os Dados são transferidos
	trabalhado, registros de formação, registros de transferência; <ul style="list-style-type: none"> ▪ Informações sobre localização do funcionário nas dependências da Capgemini, com base nos registros do sistema de acesso por crachá eletrônico da Capgemini; ▪ Detalhes de TI e conexão de dados aos sistemas de TI da Capgemini. 		
Gestão de fornecedores terceirizados	<ul style="list-style-type: none"> ▪ Informações de contato, como nome, endereço, telefones, endereço de e-mail 	Empregados Empregados de Terceiros	Países onde a Capgemini possui escritórios
Prevenção de Vazamento	<ul style="list-style-type: none"> ▪ Informações de contato, como nome, endereço, telefones, endereço de e-mail; ▪ Detalhes de TI e conexão de dados aos sistemas de TI da Capgemini 	Empregados	Países onde a Capgemini possui escritórios
Verificar tráfego de rede em busca de atividades maliciosas	<ul style="list-style-type: none"> ▪ Detalhes de TI e conexão de dados aos sistemas de TI da Capgemini 	Empregados	Países onde a Capgemini possui escritórios
Sistemas de proteção, rede, Infraestrutura e computadores	<ul style="list-style-type: none"> ▪ Informações de contato, como nome, endereço, telefones, endereço de e-mail; ▪ Detalhes de TI e conexão de dados aos sistemas de TI da Capgemini 	Empregados	Países onde a Capgemini possui escritórios



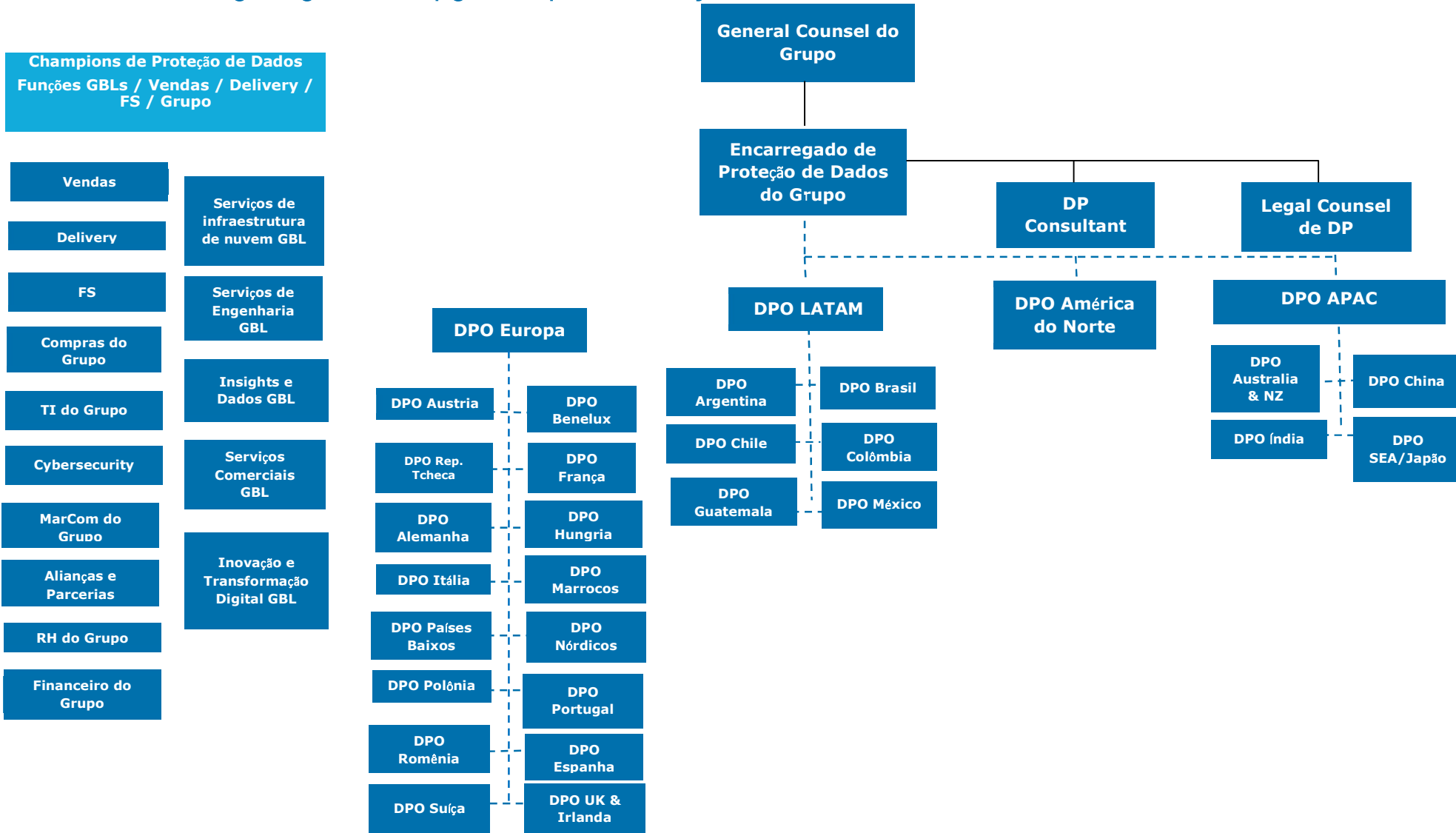
Propósito	Categoria de Dados	Titulares de Dados	Países aos quais os Dados são transferidos
Gerenciamento de acesso de identidade	<ul style="list-style-type: none"> ▪ Informações de contato, como nome, endereço, telefones, endereço de e-mail; ▪ Detalhes de TI e conexão de dados aos sistemas de TI da Capgemini 	Empregados	Países onde a Capgemini possui escritórios
Gestão do Programa BYOD	<ul style="list-style-type: none"> ▪ Informações de contato, como nome, endereço, telefones, endereço de e-mail; ▪ Informações de gestão de empregados, como função e histórico de carreira, notas, gerentes, detalhes do contrato de trabalho, registros de ausência, registros de segurança, registros de saúde e doença, relatórios de acidentes, avaliações de desempenho, detalhes da carteira de motorista e documentos associados, registros de habilidades, números de identificação emitidos pelo governo; ▪ Detalhes de TI e conexão de dados aos sistemas de TI da Capgemini 	Empregados	Países onde a Capgemini possui escritórios
<ul style="list-style-type: none"> ▪ Gerenciamento de Incidentes e Eventos (Log, Remediação, Correção, etc.) 	<ul style="list-style-type: none"> ▪ Informações de contato, como nome, endereço, telefones, endereço de e-mail; ▪ Detalhes de TI e conexão de dados aos sistemas de TI da Capgemini 	Empregados	Países onde a Capgemini possui escritórios



Propósito	Categoria de Dados	Titulares de Dados	Países aos quais os Dados são transferidos
Investigação Forense	<ul style="list-style-type: none">▪ Informações de contato, como nome, endereço, telefones, endereço de e-mail;▪ Detalhes de TI e conexão de dados aos sistemas de TI da Capgemini	Empregados	Países onde a Capgemini possui escritórios



Anexo 3 – Organograma Capgemini para Proteção de Dados





Anexo 4 – Procedimento de Gestão de Solicitações de Titulares de Dados

Esse procedimento deverá ser publicado em todos os sites da Capgemini e adaptado para incluir todas as exigências legais locais relevantes.

O objetivo deste documento é explicar aos indivíduos cujos Dados Pessoais são processados pela Capgemini ("Titulares dos Dados") como exercer seus direitos.

Sua privacidade é parte de nossas preocupações, por isso queremos que você saiba como e por que coletamos e processamos seus Dados Pessoais, e esteja ciente dos seus direitos e de como exercê-los.



Noções básicas sobre Proteção de Dados

"**Dados pessoais**" não se refere apenas a informações relacionadas à sua vida privada, mas abrange toda e qualquer informação que permita identificá-lo direta ou indiretamente.

"**Tratamento**" refere-se a qualquer operação ou conjunto de operações às quais são submetidos os Dados Pessoais, como coleta, registro, organização, estruturação, armazenamento, adaptação ou alteração, recuperação, consulta, uso, mescla, restrição, exclusão ou destruição.

"**Controlador**" refere-se a pessoa física ou jurídica que determina os objetivos e meios de tratamento dos Dados Pessoais.

"**Operador**" refere-se a pessoa física ou jurídica, autoridade pública, agência ou outro órgão que processe Dados Pessoais em nome do controlador.

"**Propósito**" refere-se a(s) razão(ões) pelas quais o controlador precisa coletar e processar os Dados

A Capgemini Service SAS e/ou as afiliadas da Capgemini SE (em conjunto denominadas "**Capgemini**") coleta(m) e processa(m) seus Dados Pessoais como Controlador ou como Operador em nome de um Controlador. Em qualquer caso, você poderá entrar em contato com a Capgemini, conforme procedimento descrito abaixo para exercer seus direitos de proteção de dados.



Quais são seus direitos?

Como Titular dos Dados, você poderá exercer os seguintes direitos em relação a seus Dados Pessoais coletados e processados pela Capgemini:

Acessar seus Dados Pessoais	Você poderá solicitar que a Capgemini confirme se seus Dados estão sendo processados ou não, e em caso afirmativo, você poderá solicitar acesso tais Dados.
Solicitar a exclusão de seus Dados Pessoais	Em alguns casos, você poderá solicitar que a Capgemini exclua seus Dados Pessoais.
Solicitar a correção de seus Dados Pessoais	Você poderá solicitar que a Capgemini corrija Dados Pessoais incorretos, ou seja, você também poderá solicitar que a Capgemini atualize ou complete seus Dados Pessoais.
Opor-se ao tratamento de seus Dados Pessoais	Em alguns casos, você terá o direito de solicitar à Capgemini que não processe seus dados pessoais.
Solicitar restrição do tratamento de seus Dados Pessoais	Em alguns casos, você poderá solicitar à Capgemini a limitação de tratamento de seus Dados Pessoais para determinados propósitos, mediante certas condições.
Retirar seu consentimento para o tratamento de seus Dados Pessoais	Você poderá retirar o seu consentimento para o tratamento de seus Dados Pessoais, mesmo que inicialmente tenha concedido tal consentimento à Capgemini.
Direito de portabilidade de dados	Em alguns casos, você poderá solicitar à Capgemini que lhe forneça seus Dados Pessoais em arquivo estruturado e formato eletrônico legível e/ou transmita esses dados a outro controlador.
Apresentar queixa	Você também poderá apresentar queixa se considerar que houve violação por parte da Capgemini dos regulamentos aplicáveis de proteção de dados ou das BCR.



Por favor, tenha ciência de que, em algumas situações, tais direitos poderão ser limitados pela lei aplicável. Se, por exemplo, o acesso a seus Dados Pessoais colocar em risco os Dados Pessoais de outro Titular; ou se você solicitar à Capgemini a exclusão de seus Dados Pessoais quanto for exigido por lei mantê-los.

Como exercer seus direitos?

Para exercer seus direitos ou em caso de dúvida ou perguntas relacionadas às nossas políticas de proteção de dados, entre em contato conosco:

- Por e-mail no seguinte endereço para contato com o nosso time global: dpocapgemini.global@capgemini.com
- Tenha ciência de que quando for relevante, a Diretoria Global de Proteção de Dados transmitirá sua solicitação ao DPO local;
- Encaminhe suas cartas para nossos escritórios cujo endereços poderão ser encontrados no seguinte link: <https://www.capgemini.com/fr-fr/nous-contacter/#undefined>
- Contatando por telefone, o escritório Capgemini de seu país através dos contatos devidamente divulgados no Talent e/ou Intranet.

Para que possamos atender a sua solicitação, forneça as seguintes informações:

- **Nome completo***
- Status (funcionário, candidato, etc.)
- **E-mail ou outra forma de comunicação***
- Verificação de identidade: você poderá ser solicitado a fornecer documento de identificação correspondente
- País / Região
- **Natureza do seu pedido***

** Sem essa informação, a Capgemini não poderá atender sua solicitação.*



Como a Capgemini tratará sua solicitação?

Sua solicitação será enviada ao responsável de Proteção de Dados, dependendo da entidade Capgemini para a qual a solicitação for encaminhada. Você receberá um e-mail confirmando o recebimento da sua solicitação. A Capgemini se esforçará para atender sua solicitação sem atraso injustificado, no prazo máximo de 1 mês após a confirmação da recepção de sua solicitação. Se a sua solicitação for particularmente complexa ou se você enviar várias solicitações, o prazo de resposta poderá ser estendido em mais 2 meses. Informaremos você sobre qualquer prorrogação de prazo, no período de um mês após a recepção de sua solicitação.

Se você optar por enviar sua solicitação por meio eletrônico, salvo indicado em contrário, a Capgemini encaminhará as informações em formato eletrônico comumente utilizado.


Mesmo que este processo seja o de praxe para enviar sua solicitação, você também poderá apresentar queixa a uma Autoridade Fiscalizadora e/ou recorrer à justiça.

Como a Capgemini tratará a sua solicitação?

© 2023 Capgemini. All rights reserved.



Depois que a Capgemini processar sua solicitação internamente, você será informado, pelo meio de comunicação indicado e receberá as informações referentes a sua solicitação. Por favor, veja na tabela abaixo como a Capgemini trata as solicitações mais comuns dos Titulares de Dados:

 Acessar seus dados pessoais	Em primeiro lugar, a Capgemini confirmará se está ou não processando seus Dados Pessoais e se este for o caso, fornecerá uma cópia de seus Dados Pessoais e demais informações relevantes sobre
Solicitar a exclusão de seus dados pessoais	Se a solicitação for justificada, o Encarregado de Proteção de Dados responsável pela sua solicitação solicitará aos departamentos competentes que excluam seus Dados Pessoais.
Solicitar a correção do seus Dados	O Encarregado de Proteção de Dados responsável pela sua solicitação solicitará aos departamentos competentes que corrijam seus Dados Pessoais e você receberá uma confirmação de que seus Dados Pessoais foram corrigidos ou atualizados.

Após receber a sua solicitação, o Encarregado de Proteção de Dados competente fará uma primeira avaliação para determinar se:

- a Capgemini precisa de informações adicionais para tratar sua solicitação:

ou

- sua solicitação não poderá ser resolvida. Nesse caso, as razões resultando nesta conclusão serão devidamente esclarecidas.



Sobre a Capgemini

A Capgemini é líder global em parceria com empresas para transformar e gerenciar seus negócios, aproveitando o poder da tecnologia. O Grupo é guiado todos os dias pelo propósito de liberar a energia humana por meio da tecnologia para um futuro inclusivo e sustentável. É uma organização responsável e diversificada de mais de 340.000 membros da equipe em mais de 50 países. Com sua sólida herança de 55 anos e profunda experiência no setor, a Capgemini tem a confiança de seus clientes para atender a toda a amplitude de suas necessidades de negócios, desde estratégia e design até operações, alimentadas pelo mundo inovador e em rápida evolução da nuvem, dados, IA, conectividade, software, engenharia digital e plataformas. O Grupo reportou em 2021 uma receita global de € 18 bilhões.

Get The Future You Want | www.capgemini.com

Este documento pode conter informações privilegiadas ou confidenciais e de propriedade do Grupo Capgemini..
Copyright © 2022 Capgemini. Todos os direitos reservados.